

**UPROSZCZONA SPECYFIKACJA TECHNICZNA**  
**robót drogowych przy projekcie budowy zatoki postojowej w m. Cukrówka,**  
**Gmina Chlewiska, powiat szydlowiecki**

**I. Roboty przygotowawcze i rozbiórkowe.**

**1. Roboty pomiarowe.**

W ramach robót pomiarowych Wykonawca zobowiązany jest do wytyczenia punktów głównych osi drogi manewrowej, zatok postojowych, chodników, zjazdów, wszystkich punktów charakterystycznych oraz wykonanie pomiarów kontrolnych.

W zakres robót pomiarowych, związanych z odtworzeniem trasy i punktów wysokościowych wchodzi:

- a) sprawdzenie wyznaczenia sytuacyjnego i wysokościowego punktów głównych osi trasy i punktów wysokościowych,
- b) uzupełnienie osi trasy dodatkowymi punktami (wyznaczenie osi),
- c) wyznaczenie dodatkowych punktów wysokościowych (reperów roboczych),
- d) wyznaczenie przekrojów poprzecznych,
- e) zastabilizowanie punktów w sposób trwały, ochrona ich przed zniszczeniem oraz oznakowanie w sposób ułatwiający odszukanie i ewentualne odtworzenie.

Materiały do utrwalenia punktów geodezyjnych, sprzęt pomiarowy, sposób wykonania robót, kontrola jakości i odbiór robót - zgodnie z OST GDDKiA D - 01.01.01

Prace pomiarowe powinny być wykonane zgodnie z obowiązującymi Instrukcjami GUGiK.

Punkty państwowej osnowy geodezyjnej oraz repery potrzebne do lokalizacji współrzędnych punktów głównych trasy Wykonawca uzyska własnym staraniem.

Prace pomiarowe powinny być wykonane przez osoby posiadające odpowiednie kwalifikacje i uprawnienia.

Wykonawca jest odpowiedzialny za ochronę wszystkich punktów pomiarowych i ich oznaczeń w czasie trwania robót.

Wszystkie pozostałe prace pomiarowe konieczne dla prawidłowej realizacji robót należą do obowiązków Wykonawcy.

Roboty pomiarowe należy wykonać zgodnie z Ogólną Specyfikacją Techniczną (OST) GDDKiA D.01.01.01 „Odtworzenie trasy i punktów wysokościowych”.

**UWAGA** : szczególną uwagę należy zwrócić podczas prowadzenia robót na zachowanie w stanie nienaruszonym punktów geodezyjnych, które podlegają ochronie w trybie przepisów ustawy Prawo Geodezyjne i Kartograficzne ( Dz. Ustaw 30/89 i 15/91).

**Jednostką obmiarową** odtworzenia trasy jest 1km – kilometr, parkingu i powierzchni utwardzonych 1ha – hektar, a przeniesienia punktu osnowy geodezyjnej jest 1 sztuka

**2. Roboty rozbiórkowe.**

Przedmiotem niniejszej uproszczonej specyfikacji technicznej (UST) są wymagania dotyczące wykonania i odbioru robót związanych z rozbiórką elementów dróg, ogrodzeń i przepustów.

Ustalenia zawarte w niniejszej specyfikacji dotyczą zasad prowadzenia robót związanych z rozbiórką:

- warstw nawierzchni,
- krawężników, obrzeży i oporników,
- ścieków,
- chodników,
- ogrodzeń,
- barier i poręczy,
- znaków drogowych,
- przepustów: betonowych, żelbetowych, kamiennych, ceglanych itp.

Do wykonania robót związanych z rozbiórką elementów dróg, ogrodzeń i przepustów może być wykorzystany sprzęt podany poniżej, lub inny zaakceptowany przez Inżyniera:

- spycharki,
- ładowarki,
- żurawie samochodowe,

- samochody ciężarowe,
- zrywarki,
- młoty pneumatyczne,
- piły mechaniczne,
- frezarki nawierzchni,
- koparki.

Roboty rozbiórkowe elementów dróg, ogrodzeń i przepustów obejmują usunięcie z terenu budowy wszystkich elementów, zgodnie z dokumentacją projektową, UST lub wskazanych przez Inżyniera.

Jeśli dokumentacja projektowa nie zawiera dokumentacji inwentaryzacyjnej lub/i rozbiórkowej, Inżynier może polecić Wykonawcy sporządzenie takiej dokumentacji, w której zostanie określony przewidziany odzysk materiałów.

Roboty rozbiórkowe można wykonywać mechanicznie lub ręcznie w sposób określony w UST lub przez Inżyniera.

W przypadku usuwania warstw nawierzchni z zastosowaniem frezarek drogowych, należy spełnić warunki określone w OST D-05.03.11 „Recykling”.

W przypadku robót rozbiórkowych przepustu należy dokonać:

- odkopania przepustu,
- ew. ustawienia przenośnych rusztowań przy przepustach wyższych od około 2 m,
- rozbicia elementów, których nie przewiduje się odzyskać, w sposób ręczny lub mechaniczny z ew. przecięciem prętów zbrojeniowych i ich odgięciem,
- demontażu prefabrykowanych elementów przepustów (np. rur, elementów skrzynkowych, ramowych) z uprzednim oczyszczeniem spoin i częściowym usunięciu ław, względnie ostrożnego rozebrania konstrukcji kamiennych, ceglanych, klinkierowych itp. przy założeniu ponownego ich wykorzystania,
- oczyszczenia rozebranych elementów, przewidzianych do powtórnego użycia (z zaprawy, kawałków betonu, izolacji itp.) i ich posortowania.

Wszystkie elementy możliwe do powtórnego wykorzystania powinny być usuwane bez powodowania zbędnych uszkodzeń. O ile uzyskane elementy nie stają się własnością Wykonawcy, powinien on przewieźć je na miejsce określone w UST lub wskazane przez Inżyniera.

Elementy i materiały, które zgodnie z UST stają się własnością Wykonawcy, powinny być usunięte z terenu budowy.

Doły (wykopy) powstałe po rozbiórce elementów dróg, ogrodzeń i przepustów znajdujące się w miejscach, gdzie zgodnie z dokumentacją projektową będą wykonane wykopy drogowy, powinny być tymczasowo zabezpieczone. W szczególności należy zapobiec gromadzeniu się w nich wody opadowej.

Doły w miejscach, gdzie nie przewiduje się wykonania wykopów drogowych należy wypełnić, warstwami, odpowiednim gruntem do poziomu otaczającego terenu i zagęścić zgodnie z wymaganiami określonymi w OST D-02.00.00 „Roboty ziemne”.

**Jednostką obmiarową** robót związanych z rozbiórką elementów dróg jest:

- dla nawierzchni i chodnika - m<sup>2</sup> (metr kwadratowy),
- dla krawężnika, opornika, obrzeża, ścieków prefabrykowanych, ogrodzeń, barier i poręczy - m (metr),
- dla znaków drogowych - szt. (sztuka),
- dla przepustów i ich elementów
  - a) betonowych, kamiennych, ceglanych - m<sup>3</sup> (metr sześcienny),
  - b) prefabrykowanych betonowych, żelbetowych - m (metr).

## **II. Roboty ziemne.**

### **1. Roboty ziemne - wykopy.**

Roboty ziemne należy wykonać zgodnie z OST GDDKiA D. 02.00.01 „ Roboty ziemne – wymagania ogólne”.

Wykopy dotyczą:

- wykonania koryta pod konstrukcję nawierzchni

Nadmiar urobku należy wywieźć poza teren budowy na odległość do 5km w miejsce wskazane przez Inwestora. Wykopy należy wykonać zgodnie z OST GDDKiA D.02.01.01. - „ Wykonanie wykopów w gruntach nieskalistych”. Roboty związane z wykonaniem wykopów obejmują:

- prace pomiarowe i roboty przygotowawcze,
- oznakowanie robót,
- wykonanie wykopu z wywiezieniem nadmiaru urobku na odl. do 2km
- odwodnienie wykopu na czas jego wykonywania, wstępne profilowanie dna wykopu,
- profilowanie dna wykopu, rowów, skarp,
- zagęszczenie powierzchni wykopu,
- rozplantowanie urobku na odkładzie
- rekultywację terenu.

**UWAGA:** Przed przystąpieniem do robót ziemnych związanych z wykonywaniem wykopów, należy dokładnie zlokalizować występujące kolizje z uzbrojeniem, wykonać odkrywki, zabezpieczyć je. Roboty należy wykonać pod bezpośrednim nadzorem właścicieli uzbrojenia.

**Jednostką obmiarową** jest  $1\text{m}^3$  wykonanego wykopu.

### **III. Podbudowa.**

#### **1. Profilowanie i zagęszczanie podłoża pod warstwy konstrukcyjne nawierzchni**

Profilowanie i zagęszczanie podłoża pod warstwy konstrukcyjne nawierzchni obejmuje profilowanie i zagęszczanie podłoża gruntowego kat. G1-2, po wykorytowaniu, na głębokość do 5cm.

Wykonawca powinien przystąpić do wykonania profilowania i zagęszczenia podłoża bezpośrednio przed rozpoczęciem robót związanych z wykonaniem warstw nawierzchni. Wcześniejsze przystąpienie do wykonania koryta oraz profilowania i zagęszczenia podłoża, jest możliwe wyłącznie za zgodą Inżyniera, w korzystnych warunkach atmosferycznych.

Po wyprofilowanym i zagęszczonym podłożu nie może odbywać się ruch budowlany, niezwiązany bezpośrednio z wykonaniem pierwszej warstwy nawierzchni.

Przed przystąpieniem do profilowania podłoże powinno być oczyszczone ze wszelkich zanieczyszczeń.

Profilowanie i zagęszczanie podłoża pod warstwy konstrukcyjne nawierzchni należy wykonać zgodnie z OST GDDKiA D-04.01.01. „Koryto wraz z profilowaniem i zagęszczaniem podłoża”

**Jednostką obmiarową** jest  $1\text{m}^2$  wykonanego profilowania gruntu wraz z zagęszczaniem pod warstwy konstrukcyjne nawierzchni.

#### **2. Warstwy gruntu stabilizowanego cementem.**

Wykonanie warstwy gruntu stabilizowanego cementem obejmuje wykonanie warstw:

- grubości 5cm  $R_m=5\text{MPa}$  – pod konstrukcję drogi manewrowej na istniejącej podbudowie z BA
- grubości 10cm  $R_m=5\text{MPa}$  - pod konstrukcję drogi manewrowej na istniejącej podbudowie z kruszywa

- grubości 15cm  $R_m=2,5\text{MPa}$  - pod konstrukcję uzupełnienia przy chodniku i chodnika  
należy wykonać z gruntu o uziarnieniu podanym w normie PN-S-96012/97 i wskaźniku piaskowym  $20 < WP < 50$ . Zawartość cementu w stosunku do masy suchego gruntu nie może przekraczać 10%. Wytrzymałość próbek na ściskanie  $R_{28}$  powinna wynosić 1,5MPa, 2,5MPa i 5,0MPa dla wyżej wymienionych warstw, a wskaźnik mrozoodporności 0,7. Mieszanka cementowo - gruntowa powinna być przed zagęszczeniem sprofilowana do zaprojektowanych pochyleń podłużnych i poprzecznych. Zagęszczenie należy wykonywać przy wilgotności optymalnej mieszanki, płytami wibracyjnymi do uzyskania wskaźnika zagęszczenia mieszanki  $W_z$  nie mniejszym niż 100%. Stosowane materiały, wykonanie i ułożenie warstwy wzmacniającej winny spełniać wymagania normy PN-S-96012/97 i OST GDDKiA D-04.05.01. „Podbudowa i ulepszone podłoże z gruntu lub kruszywa stabilizowanego cementem” oraz OST GDDKiA D-04.05.00 „Podbudowy i ulepszone podłoże z gruntów lub kruszyw stabilizowanych spoiwami hydraulicznymi. Wymagania ogólne”

**Jednostką obmiarową** jest  $1\text{m}^2$  wykonanej warstwy z gruntu stabilizowanego cementem.

### **3. Warstwy odsączające i podsypkowe.**

Ustalenia zawarte w niniejszej specyfikacji dotyczą zasad prowadzenia robót związanych z wykonaniem warstwy odsączającej z piasku średnioziarnistego pod konstrukcję drogi manewrowej, zatok postojowych, chodników, ław krawężników i obrzeży. Zakres robót obejmuje:

- prace pomiarowe,
- dostarczenie i rozłożenie na uprzednio przygotowanym podłożu warstwy materiału o grubości i jakości określonej w dokumentacji projektowej i specyfikacji technicznej,
- wyrównanie ułożonej warstwy do wymaganego profilu,
- zagęszczenie wyprofilowanej warstwy,
- przeprowadzenie pomiarów i badań laboratoryjnych wymaganych w specyfikacji technicznej,
- utrzymanie warstwy.

Piasek stosowany do wykonywania warstw odsączających i odcinających powinien spełniać wymagania normy PN-B-11113 dla gatunku 1 i 2.

Materiał powinien być rozkładany jednolitej warstwie, z zachowaniem wymaganych spadków i rzędnych wysokościowych. Grubość rozłożonej warstwy luźnego piasku powinna być taka, aby po jej zagęszczeniu osiągnięto grubość projektowaną.

Natychmiast po końcowym wyprofilowaniu warstwy odsączającej należy przystąpić do jej zagęszczania.

Nierówności lub zagłębienia powstałe w czasie zagęszczania powinny być wyrównywane na bieżąco przez spulchnienie warstwy piasku i dodanie lub usunięcie materiału, aż do otrzymania równej powierzchni.

Warstwa powinna być zagęszczana płytami wibracyjnymi lub ubijakami mechanicznymi. Zagęszczanie należy kontynuować do osiągnięcia wskaźnika zagęszczenia nie mniejszego od 1,0 według normalnej próby Proctora, przeprowadzonej według PN-B04481. Wskaźnik zagęszczenia należy określać zgodnie z BN-77/8931-12.

Wilgotność piasku podczas zagęszczania powinna być równa wilgotności optymalnej z tolerancją od -20% do +10% jej wartości.

Roboty powinny być wykonane zgodnie z Ogólną Specyfikacją Techniczną GDDKiA D.04.02.01 „Warstwy odsączające i odcinające”

**Jednostką obmiarową** jest 1m<sup>2</sup> wykonanej warstwy odsączającej/podsypkowej.

### **4. Warstwa podbudowy z kruszywa łamanego stabilizowanego mechanicznie.**

Podbudowa z kruszywa łamanego stabilizowanego mechanicznie obejmuje wykonanie podbudowy zasadniczej z kruszywa łamanego stabilizowanego mechanicznie o uziarnieniu 0/63,0mm pod konstrukcję zatok postojowych i drogi manewrowej.

Podbudowa powinna odpowiadać wymaganiom OST GDDKiA D-04.04.00 „Podbudowa z kruszyw. Wymagania ogólne” oraz OST GDDKiA D-04.04.02 „Podbudowa z kruszywa łamanego stabilizowanego mechanicznie”

Prace związane z wykonaniem podbudowy obejmują:

- prace pomiarowe i roboty przygotowawcze,
- sprawdzenie i ewentualną naprawę podłoża,
- przygotowanie mieszanki z kruszywa, zgodnie z receptą,
- dostarczenie mieszanki na miejsce wbudowania,
- rozłożenie mieszanki,
- zagęszczenie rozłożonej mieszanki,
- przeprowadzenie pomiarów i badań laboratoryjnych określonych w specyfikacji technicznej,
- utrzymanie podbudowy w czasie robót.

Krzywa uziarnienia kruszywa, określona wg PN-B-06714-15 powinna mieścić się w granicach określonych krzywymi granicznymi pół dobrego uziarnienia według PN-S-06102.

Krzywa uziarnienia kruszywa powinna być ciągła i nie może przebiegać od dolnej krzywej granicznej uziarnienia do górnej krzywej granicznej uziarnienia na sąsiednich sitach. Wymiar największego ziarna kruszywa nie może przekraczać 63,0mm dla wyszczególnionych odcinków podbudów.

Kruszywa powinny spełniać wymagania określone w PN-S-06102.

Wykonawca przystępujący do wykonania podbudowy z kruszyw stabilizowanych mechanicznie powinien wykazać się możliwością korzystania z następującego sprzętu:

- b) mieszarek do wytwarzania mieszanki, wyposażonych w urządzenia dozujące wodę. Mieszarki powinny zapewnić wytworzenie jednorodnej mieszanki o wilgotności optymalnej,
- c) równiarek albo układarek do rozkładania mieszanki,
- d) walców ogumionych i stalowych wibracyjnych lub statycznych do zagęszczania. W miejscach trudno dostępnych powinny być stosowane zagęszczarki płytowe, ubijaki mechaniczne lub małe walce wibracyjne.

Warunki wykonania podbudowy określa OST GDDKiA D-04.04.02 „Podbudowa z kruszywa łamanego stabilizowanego mechanicznie”.

**Jednostką obmiarową** jest 1m<sup>2</sup> kompletnego wykonania podbudowy z kruszywa.

#### **5. Warstwa podbudowy z betonu cementowego C12/15 gr. 20cm.**

Podbudowa z betonu cementowego C12/15 gr.20cm obejmuje wykonanie podbudowy zasadniczej z betonu cementowego pod konstrukcję uzupełnienia przy krawężniku.

Podbudowa powinna odpowiadać wymaganiom OST GDDKiA D-04.06.01b „Podbudowa z betonu cementowego”

Zakres robót przy wykonaniu podbudowy z betonu cementowego obejmuje:

- prace pomiarowe i roboty przygotowawcze,
- oznakowanie robót,
- przygotowanie podłoża,
- dostarczenie materiałów i sprzętu,
- wykonanie podbudowy z betonu cementowego według wymagań specyfikacji technicznej,
- przeprowadzenie pomiarów i badań wymaganych w niniejszej specyfikacji technicznej,
- odwiezienie sprzętu.

Wykonawca przystępujący do wykonania podbudowy z betonu cementowego powinien wykazać się możliwością korzystania z następującego sprzętu:

- wytwórni stacjonarnej typu ciągłego do wytwarzania mieszanki betonowej lub odpowiedniej wielkości betoniarek,
- przewoźnych zbiorników na wodę,
- układarek albo równiarek do rozkładania mieszanki betonowej,
- mechanicznych listw wibracyjnych do zagęszczania mieszanki betonowej,
- walców wibracyjnych, zagęszczarek płytowych, małych walców wibracyjnych, m.in. do zagęszczania w miejscach trudno dostępnych.

**Jednostką obmiarową** jest 1m<sup>2</sup> kompletnego wykonania podbudowy z betonu cementowego.

#### **6. Oczyszczenie i skropienie podbudowy, wykonanie wiązania międzywarstwowego.**

Podbudowę z betonu cementowego należy skropić emulsją asfaltową w takiej ilości, aby ilość asfaltu po odparowaniu wody z emulsji lub upłynniacza wynosiła 0,1÷0,3 kg/m<sup>2</sup>, po ułożeniu warstwy wiążącej, warstwę wiążącą należy skropić emulsją w ilości 0,1÷0,3 kg/m<sup>2</sup>. Dokładne zużycie lepiszczy powinno być ustalone w zależności od rodzaju warstwy i stanu jej powierzchni i zaakceptowane przez Zamawiającego. Skropienie powinno być wykonane z wyprzedzeniem w czasie przewidzianym na odparowanie wody lub ulotnienie upłynniacza; orientacyjny czas wyprzedzenia wynosi co najmniej 0,5h. Wykonawca przystępujący do oczyszczania warstw nawierzchni w razie takiej potrzeby powinien wykazać się możliwością korzystania ze szczotek mechanicznych. W przypadku niewielkich zabrudzeń i w miejscach niedostępnych należy użyć szczotek ręcznych. Do skrapiania warstw nawierzchni należy używać skrapiałkę lepiszcza. Skrapiałka powinna być wyposażona w urządzenia pomiarowo-kontrolne pozwalające na sprawdzanie i regulowanie parametrów. Skrapiałka powinna zapewnić rozkładanie lepiszcza z tolerancją ±10% od ilości założonej.

Wykonanie robót i sprzęt do skropienia winien odpowiadać OST GDDKiA D.04.03.01. „Oczyszczenie i skropienie warstw konstrukcyjnych”.

**Jednostką obmiarową** jest 1m<sup>2</sup> wykonanego oczyszczenia i skropienia warstw konstrukcyjnych.

#### **IV. Nawierzchnia.**

##### **1. Warstwa wiążąca z betonu asfaltowego AC 16 W 50/70 dla KR2 gr. 7cm.**

Wykonanie warstwy wiążącej z betonu asfaltowego AC 16 W 50/70 dla KR2 gr. 7cm, należy wykonać zgodnie z OST GDDKiA D-05.03.05b „Nawierzchnia z betonu asfaltowego. Warstwa wiążąca i wyrównawcza wg PN-EN”

Zakres i zasady prowadzenia robót obejmują:

- prace pomiarowe i roboty przygotowawcze,
- oznakowanie robót,
- dostarczenie materiałów,
- wyprodukowanie mieszanki mineralno-asfaltowej i jej transport na miejsce wbudowania,
- posmarowanie lepiszczem krawędzi urządzeń obcych i krawężników,
- przygotowanie nawierzchni istniejących do połączenia z nowo budowanymi warstwami,
- rozłożenie i zagęszczenie mieszanki mineralno-asfaltowej,
- obcięcie krawędzi i posmarowanie asfaltem,
- przeprowadzenie pomiarów i badań laboratoryjnych, wymaganych w specyfikacji technicznej.

Mieszanke betonu asfaltowego należy przewozić pojazdami samowyladowczymi wyposażonymi w pokrowce brezentowe. W czasie transportu mieszanka powinna być przykryta pokrowcem.

Czas transportu od załadunku do rozładunku nie powinien przekraczać 2 godzin z jednoczesnym spełnieniem warunku zachowania temperatury wbudowania. Zaleca się stosowanie samochodów termosów z podwójnymi ścianami skrzyni wyposażonej w system ogrzewczy.

Beton asfaltowy do warstwy wiążącej powinien spełniać wymagania OST GDDKiA D-05.03.05b „Nawierzchnia z betonu asfaltowego. Warstwa wiążąca i wyrównawcza wg PN-EN” oraz wymagania techniczne zawarte w WT-1 „Kruszywa do mieszanek mineralno-asfaltowych i powierzchniowych utwaleń na drogach krajowych” i WT-2 „Nawierzchnie asfaltowe na drogach krajowych” – Warszawa 2010.

**Jednostką obmiarową** jest m<sup>2</sup> kompletnego wykonania warstwy wyrównawczej.

##### **2. Warstwa ścieralna z betonu asfaltowego AC 11 S 50/70 dla KR2 gr. 5cm**

Wykonywanie warstwy ścieralnej z betonu asfaltowego AC 11 S 50/70 dla KR2 gr. 5cm dla kategorii ruchu KR2, należy wykonać zgodnie z OST GDDKiA D.05.03.05a. „Nawierzchnia z betonu asfaltowego. Warstwa ścieralna wg PN-EN”.

Zakres i zasady prowadzenia robót obejmują:

- prace pomiarowe i roboty przygotowawcze,
- oznakowanie robót,
- dostarczenie materiałów,
- wyprodukowanie mieszanki mineralno-asfaltowej i jej transport na miejsce wbudowania,
- posmarowanie lepiszczem krawędzi urządzeń obcych i krawężników,
- przygotowanie nawierzchni istniejących do połączenia z nowo budowanymi warstwami,
- rozłożenie i zagęszczenie mieszanki mineralno-asfaltowej,
- obcięcie krawędzi i posmarowanie asfaltem,
- przeprowadzenie pomiarów i badań laboratoryjnych, wymaganych w specyfikacji technicznej.

Powierzchnia podłoża powinna być sucha i czysta. Przed rozłożeniem warstwy ścieralnej, podłoże należy oczyścić z kruszywa i zanieczyszczeń. Oczyszczenie należy wykonać zgodnie z OST D.04.03.01.

Mieszanke betonu asfaltowego należy przewozić pojazdami samowyladowczymi wyposażonymi w pokrowce brezentowe. W czasie transportu mieszanka powinna być przykryta pokrowcem.

Czas transportu od załadunku do rozładunku nie powinien przekraczać 2 godzin z jednoczesnym spełnieniem warunku zachowania temperatury wbudowania. Zaleca się stosowanie samochodów termosów z podwójnymi ścianami skrzyni wyposażonej w system ogrzewczy.

Beton asfaltowy do warstwy ścieralnej powinien spełniać wymagania OST GDDKiA D.05.03.05a. „Nawierzchnia z betonu asfaltowego. Warstwa ścieralna wg PN-EN” oraz wymagania techniczne zawarte w WT-1 „Kruszywa do mieszanek mineralno-asfaltowych i powierzchniowych

utrwaleń na drogach krajowych” i WT-2 „Nawierzchnie asfaltowe na drogach krajowych” – Warszawa 2010.

**Jednostką obmiarową** jest 1m<sup>2</sup> kompletnego wykonania warstwy ścieralnej.

### **3. Nawierzchnia chodnika.**

Nawierzchnię chodników z kostki brukowej betonowej wibroprasowanej gr. 8cm na podsypce cementowo-piaskowej gr. 3cm należy wykonać zgodnie z OST GDDKiA D - 08.02.02 „Chodnik z brukowej kostki betonowej”.

Do wykonania nawierzchni chodnika stosuje się betonową kostkę brukową o grubości 80 mm. Kostki o takiej grubości są produkowane w kraju.

Tolerancje wymiarowe wynoszą:

- na długości                     $\pm 3$  mm,
- na szerokości                 $\pm 3$  mm,
- na grubości                    $\pm 5$  mm.

Kolory kostek produkowanych aktualnie w kraju to: szary, ceglany, klinkierowy, grafitowy i brązowy.

Warunkiem dopuszczenia do stosowania betonowej kostki brukowej w budownictwie drogowym jest posiadanie aprobaty technicznej, wydanej przez uprawnioną jednostkę

Struktura wyrobu powinna być zwarta, bez rys, pęknięć, plam i ubytków.

Powierzchnia górna kostek powinna być równa i szorstka, a krawędzie kostek równe i proste, wklęsnięcia nie powinny przekraczać 2 mm dla kostek o grubości  $\leq 60$  mm

Kostkę układa się na podsypce lub podłożu piaszczystym w taki sposób, aby szczeliny między kostkami wynosiły od 2 do 3 mm. Kostkę należy układać ok. 1,5 cm wyżej od projektowanej niwelety chodnika, gdyż w czasie wibrowania (ubijania) podsypka ulega zagęszczeniu.

Po ułożeniu kostki, szczeliny należy wypełnić piaskiem, a następnie zamieść powierzchnię ułożonych kostek przy użyciu szczotek ręcznych lub mechanicznych i przystąpić do ubijania nawierzchni chodnika.

Do ubijania ułożonego chodnika z kostek brukowych, stosuje się wibratory płytowe z osłoną z tworzywa sztucznego dla ochrony kostek przed uszkodzeniem i zabrudzeniem. Wibrowanie należy prowadzić od krawędzi powierzchni ubijanej w kierunku środka i jednocześnie w kierunku poprzecznym kształtek.

Do zagęszczania nawierzchni z betonowych kostek brukowych nie wolno używać walca.

Po ubiciu nawierzchni należy uzupełnić szczeliny materiałem do wypełnienia i zamieść nawierzchnię. Chodnik z wypełnieniem spoin piaskiem nie wymaga pielęgnacji - może być zaraz oddany do użytkowania.

Sprawdzenie podłoża polega na stwierdzeniu zgodności z dokumentacją projektową i odpowiednimi SST.

Dopuszczalne tolerancje wynoszą dla:

- głębokości koryta:
  - o szerokości do 3 m:         $\pm 1$  cm,
  - o szerokości powyżej 3 m:  $\pm 2$  cm,
- szerokości koryta:  $\pm 5$  cm.

Sprawdzenie podsypki w zakresie grubości i wymaganych spadków poprzecznych i podłużnych polega na stwierdzeniu zgodności z dokumentacją projektową

Sprawdzenie prawidłowości wykonania chodnika z betonowych kostek brukowych polega na stwierdzeniu zgodności wykonania z dokumentacją projektową oraz wymaganiami pkt 5.5 niniejszej SST:

- pomiar szerokości spoin,
- sprawdzenie prawidłowości ubijania (wibrowania),
- sprawdzenie prawidłowości wypełnienia spoin,
- sprawdzenie, czy przyjęty deseń (wzór) i kolor nawierzchni jest zachowany

Sprawdzenie równości nawierzchni przeprowadza się należy łątą co najmniej raz na każde 150 do 300 m<sup>2</sup> ułożonego chodnika i w miejscach wątpliwych, jednak nie rzadziej niż raz na 50 m chodnika. Dopuszczalny prześwit pod łątą 4 m nie powinien przekraczać 1,0 cm.

Sprawdzenie profilu podłużnego przeprowadza się za pomocą niwelacji, biorąc pod uwagę punkty charakterystyczne, jednak nie rzadziej niż co 100 m.

Odchylenia od projektowanej niwelety chodnika w punktach załamania niwelety nie mogą przekraczać  $\pm 3$  cm.

Sprawdzenie przekroju poprzecznego dokonywać należy szablonem z poziomą, co najmniej raz na każde 150 do 300 m<sup>2</sup> chodnika i w miejscach wątpliwych, jednak nie rzadziej niż co 50 m. Dopuszczalne odchylenia od projektowanego profilu wynoszą  $\pm 0,3\%$ .

**Jednostką obmiarową** jest 1m<sup>2</sup> kompletnego wykonania chodnika.

#### **4. Nawierzchnia drogi manewrowej.**

Nawierzchnię drogi manewrowej należy wykonać z kostki betonowej wibroprasowanej gr. 8cm na podsypce cementowo-piaskowej 1:4 gr.3cm zgodnie z OST GDDKiA D-05.03.23a „Nawierzchnia z betonowej kostki brukowej dla dróg i ulic oraz placów i chodników”

Betonowa kostka brukowa powinna posiadać aprobatę techniczną, wydaną przez uprawnioną jednostkę (Instytut Badawczy Dróg i Mostów).

Betonowa kostka brukowa powinna odpowiadać wymaganiom określonym w aprobacie technicznej, a w przypadku braku wystarczających ustaleń, powinna mieć charakterystyki określone przez odpowiednie procedury badawcze IBDiM, zgodne z poniższymi wskazaniami:

- 1) kształt i wymiary powinny być zgodne z deklarowanymi przez producenta, z dopuszczalnymi odchyłkami od wymiarów:
  - długość i szerokość  $\pm 3,0$  mm,
  - grubość  $\pm 5,0$  mm,
- 2) wytrzymałość na ściskanie powinna być nie mniejsza niż:
  - 50 MPa, dla klasy „50”,
  - 35 MPa, dla klasy „35”,
- 3) mrozoodporność: po 30 cyklach zamrażania i rozmrażania próbek w 3% roztworze NaCl lub 150 cyklach zamrażania i rozmrażania metodą zwykłą, powinny być spełnione jednocześnie następujące warunki:
  - próbki nie powinny wykazywać pęknięć i zarysowań powierzchni licowych,
  - łączna masa ubytków betonu w postaci zniszczonych narożników i krawędzi, odprysków kruszywa itp. nie powinna przekraczać 5% masy próbek nie zamrażanych,
  - obniżenie wytrzymałości na ściskanie w stosunku do próbek nie zamrażanych nie powinno być większe niż 20%,
- 4) nasiąkliwość, nie powinna przekraczać 5%,
- 5) ścieralność, sprawdzana na tarczy Boehmego, określona stratą wysokości, nie powinna przekraczać wartości:
  - 3,5 mm, dla klasy „50”,
  - 4,5 mm, dla klasy „35”,
- 6) szorstkość, określona wskaźnikiem szorstkości SRT (Skid Resistance Tester) powierzchni licowej górnej, sprawdzona wahadłem angielskim, powinna wynosić nie mniej niż 50 jednostek SRT,
- 7) wygląd zewnętrzny: powierzchnie elementów nie powinny mieć rys, pęknięć i ubytków betonu, krawędzie elementów powinny być równe, a tekstura i kolor powierzchni licowej powinny być jednolite. Dopuszczalne wady wyglądu zewnętrznego i uszkodzenia powierzchni nie powinny przekraczać wartości podanych w tabeli 1.  
(Uwaga: Naloty wapienne - wykwyty w postaci białych plam - powstają w wyniku naturalnych procesów fizykochemicznych występujących w betonie podczas jego wiązania i twardnienia; naloty te powoli znikają w okresie do 2 lat).

Kostkę zaleca się pakować na paletach. Palety z kostką mogą być składowane na otwartej przestrzeni, przy czym podłoże powinno być wyrównane i odwodnione.

Podstawowe czynności przy wykonywaniu nawierzchni, z występowaniem podbudowy, podsypki cementowo-piaskowej i wypełnieniem spoin zaprawą cementowo-piaskową, obejmują:

1. wykonanie podbudowy,
  2. wykonanie obramowania nawierzchni (z krawężników, obrzeży i ew. ścieków),
  3. przygotowanie i rozścielenie podsypki cementowo-piaskowej,
  4. ułożenie kostek z ubiciem,
  5. przygotowanie zaprawy cementowo-piaskowej i wypełnienie nią szczelin,
  6. wypełnienie szczelin dylatacyjnych,
- pielęgnowanie nawierzchni i oddanie jej do ruchu.



**Jednostką obmiarową** jest  $1\text{m}^2$  kompletnego wykonania zjazdów z kostki brukowej.

## **5. Nawierzchnia zatok postojowych z płyt ażurowych zbrojonych.**

Nawierzchnię miejsc parkingowych należy wykonać z płyt ażurowych zbrojonych o wymiarach 60x40x10cm na podsypce cementowo piaskowej 1:4, kat. ruchu KR1.

Powierzchnie płyt betonowych powinny być bez rys, pęknięć i ubytków betonu, o fakturze z formy lub zatartej. Krawędzie płyt betonowych powinny być równe i proste.

Dopuszczalne wady oraz uszkodzenia powierzchni i krawędzi płyt betonowych nie powinny przekraczać wartości podanych w normie BN-80/6775-03/01.

Cement stosowany do zaprawy cementowej dla wypełnienia spoin między płytami powinien być cementem portlandzkim - klasy 32,5 i odpowiadać wymaganiom podanym w PN-B-19701. Piasek do zaprawy cementowej powinien być gatunku 1 wg PN-B-06712, natomiast do wypełniania spoin przez zamulenie - piasek gatunku 1, lecz o zawartości pyłów mineralnych w granicach od 3 do 8%. Woda do zaprawy cementowej powinna odpowiadać wymaganiom PN-B-32250. Powinna to być woda „odmiany 1”. Masa zalewowa do wypełniania spoin i szczelin dylatacyjnych powinna być stosowana na gorąco i odpowiadać wymaganiom normy BN-74/6771-04.

Grunt podłoża powinien być jednolity, przepuszczalny i zabezpieczony przed skutkami przemarzania. Wskaźnik zagęszczenia gruntu oznaczony wg BN-77/8931-12 powinien wynosić  $I_s \geq 1,0$ .

Podłoże gruntowe pod nawierzchnię powinno być przygotowane zgodnie z wymogami określonymi w OST GDDKiA D-04.01.01 „Koryto wraz z profilowaniem i zagęszczeniem podłoża”.

Sposób (deseń) układania płyt betonowych na odcinkach prostych i łukach powinien być zgodny z dokumentacją projektową, OST lub wskazaniem Inżyniera.

Wypełnienie spoin w nawierzchniach z płyt betonowych powinno być wykonane zgodnie z dokumentacją projektową, SST lub wskazaniem Inżyniera.

Przed przystąpieniem do robót Wykonawca powinien przedstawić Inżynierowi do akceptacji wyniki badań materiałów przeznaczonych do wykonania nawierzchni z płyt betonowych.

Nierówności podłużne nawierzchni należy mierzyć 4-metrową łatą lub planografem zgodnie z normą BN-68/8931-04. Nierówności podłużne nawierzchni nie powinny przekraczać 1,0 cm. Spadki poprzeczne nawierzchni powinny być zgodne z dokumentacją projektową z tolerancją  $\pm 0,5\%$ . Różnice pomiędzy rzędnymi wykonanej nawierzchni i rzędnymi projektowanymi nie powinny przekraczać +1 cm i -2 cm.

Nawierzchnię z płyt ażurowych zbrojonych o wymiarach 60x40x10cm na podsypce cementowo piaskowej 1:4, kat. ruchu KR1 należy wykonać zgodnie z OST GDDKiA D-05.03.03 „Nawierzchnia z płyt betonowych”

**Jednostką obmiarową** jest  $1\text{m}^2$

## **V. Krawężniki, obrzeża.**

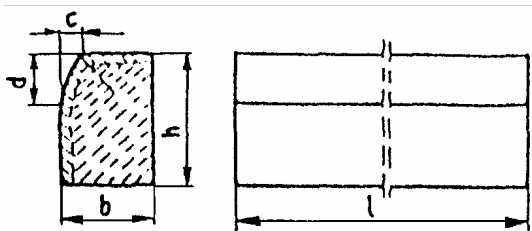
### **1. Krawężniki.**

Krawężniki betonowe wibroprasowane typu ciężkiego o wymiarach 20x30x100cm wraz z wykonaniem ław z betonu C12/15 oraz typu lekkiego o wymiarach 15x30x100cm wraz z wykonaniem ław z betonu C12/15 należy wykonać zgodnie z OST GDDKiA D - 08.01.01 „Krawężniki betonowe”

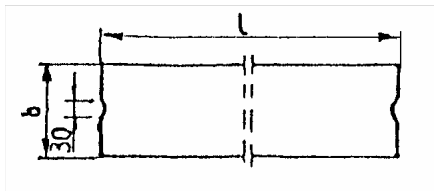
Kształt krawężników betonowych przedstawiono na rysunku 1, a wymiary podano w tablicy 1. Wymiary krawężników betonowych podano w tablicy 1.

Dopuszczalne odchyłki wymiarów krawężników betonowych podano w tablicy 2.”

a) rysunek zastosowanego krawężnika 15x30x100cm i 20x30x100cm.



b) wpusty na powierzchniach stykowych krawężników



Rys. 1. Wymiarowanie krawężników

Tablica 1. Wymiary krawężników betonowych

Typ krawężnik a	Rodzaj krawężnik a	Wymiary krawężników, cm					
		l	b	h	c	d	r
U	a	100	20 15	30	min. 3 max. 7	min. 12 max. 15	1,0
D	b	100	15 12 10	20 25 25	-	-	1,0

Tablica 2. Dopuszczalne odchyłki wymiarów krawężników betonowych

Rodzaj wymiaru	Dopuszczalna odchyłka, mm	
	Gatunek 1	Gatunek 2
l	± 8	± 12
b, h	± 3	± 3

Powierzchnie krawężników betonowych powinny być bez rys, pęknięć i ubytków betonu, o fakturze z formy lub zatartej. Krawędzie elementów powinny być równe i proste.

Ławy betonowe z oporem wykonuje się w szalowaniu. Beton rozścielony w szalowaniu lub bezpośrednio w korycie powinien być wyrównywany warstwami. Betonowanie ław należy wykonywać zgodnie z wymaganiami PN-B-06251 [3], przy czym należy stosować co 50 m szczeliny dylatacyjne wypełnione bitumiczną masą zalewową.

Ustawianie krawężników na ławie betonowej wykonuje się na podsypce z piasku lub na podsypce cementowo-piaskowej o grubości 3 do 5 cm po zagęszczeniu.

Spoiny krawężników nie powinny przekraczać szerokości 1 cm. Spoiny należy wypełnić żwirem, piaskiem lub zaprawą cementowo-piaskową, przygotowaną w stosunku 1:2. Zalewanie spoin krawężników zaprawą cementowo-piaskową stosuje się wyłącznie do krawężników ustawionych na ławie betonowej.

Spoiny krawężników przed zalaniem zaprawą należy oczyścić i zmyć wodą. Dla zabezpieczenia przed wpływami temperatury krawężniki ustawione na podsypce cementowo-piaskowej i o spoinach zalanych zaprawą należy zalewać co 50 m bitumiczną masą zalewową nad szczeliną dylatacyjną ławy.

Sprawdzenie kształtu i wymiarów elementów należy przeprowadzić z dokładnością do 1 mm przy użyciu suwmiarki oraz przymiaru stalowego lub taśmy zgodnie z wymaganiami tablicy 1 i 2.

Sprawdzenie kątów prostych w narożach elementów wykonuje się przez przyłożenie kątownika do badanego naroża i zmierzenia odchyłek z dokładnością do 1 mm.

Przy wykonywaniu ław badaniu podlegają:

- a) Zgodność profilu podłużnego górnej powierzchni ław z dokumentacją projektową.  
Profil podłużny górnej powierzchni ławy powinien być zgodny z projektowaną niweletą.  
Dopuszczalne odchylenia mogą wynosić  $\pm 1$  cm na każde 100 m ławy.
- b) Wymiary ław.  
Wymiary ław należy sprawdzić w dwóch dowolnie wybranych punktach na każde 100 m ławy.  
Tolerancje wymiarów wynoszą:  
- dla wysokości  $\pm 10\%$  wysokości projektowanej,  
- dla szerokości  $\pm 10\%$  szerokości projektowanej.
- c) Równość górnej powierzchni ław.  
Równość górnej powierzchni ławy sprawdza się przez przyłożenie w dwóch punktach, na każde 100 m ławy, trzymetrowej łaty.  
Prześwit pomiędzy górną powierzchnią ławy i przyłożoną łatą nie może przekraczać 1 cm.
- d) Zagęszczenie ław.  
Zagęszczenie ław bada się w dwóch przekrojach na każde 100 m. Ławy ze żwiru lub piasku nie mogą wykazywać śladu urządzenia zagęszczającego.  
Ławy z tłucznia, badane próbą wyjęcia poszczególnych ziarn tłucznia, nie powinny pozwalać na wyjęcie ziarna z ławy.
- e) Odchylenie linii ław od projektowanego kierunku.  
Dopuszczalne odchylenie linii ław od projektowanego kierunku nie może przekraczać  $\pm 2$  cm na każde 100 m wykonanej ławy.

Przy ustawianiu krawężników należy sprawdzać:

- a) dopuszczalne odchylenia linii krawężników w poziomie od linii projektowanej, które wynosi  $\pm 1$  cm na każde 100 m ustawionego krawężnika,
- b) dopuszczalne odchylenie niwelety górnej płaszczyzny krawężnika od niwelety projektowanej, które wynosi  $\pm 1$  cm na każde 100 m ustawionego krawężnika,
- c) równość górnej powierzchni krawężników, sprawdzane przez przyłożenie w dwóch punktach na każde 100 m krawężnika, trzymetrowej łaty, przy czym prześwit pomiędzy górną powierzchnią krawężnika i przyłożoną łatą nie może przekraczać 1 cm,
- d) dokładność wypełnienia spoin bada się co 10 metrów. Spoiny muszą być wypełnione całkowicie na pełną głębokość.

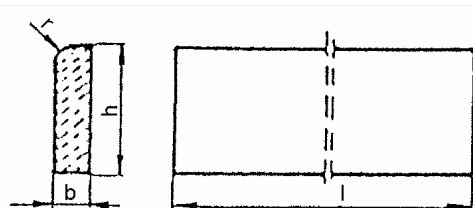
Ustawienie krawężników betonowych i kamiennych winno spełniać wymagania ogólnej specyfikacji technicznej GDDKiA D - 08.01.01 „Krawężniki betonowe”

**Jednostką obmiarową** jest 1m ustawionego krawężnika.

## **2. Obrzeża.**

Obrzeża betonowe wibroprasowane o wymiarach 30x8x100cm na podsypce piaskowej i ławie betonowej przy zjazdach i chodnikach należy wykonać zgodnie z OST GDDKiA D - 08.03.01 „Obrzeża betonowe”

Kształt obrzeży betonowych przedstawiono na rysunku 1, a wymiary podano w tablicy 1.



Rysunek 1. Kształt betonowego obrzeża chodnikowego

Tablica 1. Wymiary obrzeży

Rodzaj obrzeża	Wymiary obrzeży, cm			
	1	b	h	r
On	75	6	20	3
	100	6	20	3
Ow	75	8	30	3
	90	8	24	3
	100	8	30	3

Dopuszczalne odchyłki wymiarów obrzeży podano w tablicy 2.

Tablica 2. Dopuszczalne odchyłki wymiarów obrzeży

Rodzaj wymiaru	Dopuszczalna odchyłka, m	
	Gatunek 1	Gatunek 2
l	± 8	± 12
b, h	± 3	± 3

Powierzchnie obrzeży powinny być bez rys, pęknięć i ubytków betonu, o fakturze z formy lub zatartej. Krawędzie elementów powinny być równe i proste.

Dopuszczalne wady oraz uszkodzenia powierzchni i krawędzi elementów nie powinny przekraczać wartości podanych w tablicy 3.

Tablica 3. Dopuszczalne wady i uszkodzenia obrzeży

Rodzaj wad i uszkodzeń		Dopuszczalna wielkość wad i uszkodzeń	
		Gatunek 1	Gatunek 2
Wklęsłość lub wypukłość powierzchni i krawędzi w mm		2	3
Szczерby i uszkodzenia krawędzi i naroży	ograniczających powierzchnie górne (ścieralne)	niedopuszczalne	
	ograniczających pozostałe powierzchnie:		
	liczba, max	2	2
	długość, mm, max	20	40
	głębokość, mm, max	6	10

Przed przystąpieniem do robót Wykonawca powinien wykonać badania materiałów przeznaczonych do ustawienia betonowych obrzeży chodnikowych i przedstawić wyniki tych badań Inżynierowi do akceptacji.

Sprawdzenie wyglądu zewnętrznego należy przeprowadzić na podstawie oględzin elementu przez pomiar i policzenie uszkodzeń występujących na powierzchniach i krawędziach elementu, zgodnie z wymaganiami tablicy 3. Pomiary długości i głębokości uszkodzeń należy wykonać za pomocą przymiaru stalowego lub suwmiarki z dokładnością do 1 mm, zgodnie z ustaleniami PN-B-10021 [4].

Sprawdzenie kształtu i wymiarów elementów należy przeprowadzić z dokładnością do 1 mm przy użyciu suwmiarki oraz przymiaru stalowego lub taśmy, zgodnie z wymaganiami tablicy 1 i 2.

Sprawdzenie kątów prostych w narożach elementów wykonuje się przez przyłożenie kątownika do badanego naroża i zmierzenia odchyłek z dokładnością do 1 mm. Badania pozostałych materiałów powinny obejmować wszystkie właściwości określone w normach podanych dla odpowiednich materiałów wymienionych w pkt 2 OST GDDKiA D - 08.03.01 „Obrzeża betonowe”.

Betonowe obrzeża chodnikowe należy ustawiać na wykonanym podłożu w miejscu i ze światłem (odległością górnej powierzchni obrzeża od ciągu komunikacyjnego) zgodnym z ustaleniami dokumentacji projektowej. Zewnętrzna ściana obrzeża powinna być obsypana piaskiem, żwirem lub miejscowym gruntem przepuszczalnym, starannie ubitym.

Spoiny nie powinny przekraczać szerokości 1 cm. Należy wypełnić je piaskiem lub zaprawą cementowo-piaskową w stosunku 1:2. Spoiny przed zalaniem należy oczyścić i zmyć wodą. Spoiny muszą być wypełnione całkowicie na pełną głębokość.

W czasie robót należy sprawdzać wykonanie:

- a) koryta pod podsypkę (ławę) - zgodnie z wymaganiami podłoża z rodzimego gruntu piaszczystego lub podsypki (ławy) ze żwiru lub piasku - zgodnie z wymaganiami
- b) ustawienia betonowego obrzeża chodnikowego - zgodnie z wymaganiami, przy dopuszczalnych odchyleniach:
  - linii obrzeża w planie, które może wynosić  $\pm 2$  cm na każde 100 m długości obrzeża,
  - niwelety górnej płaszczyzny obrzeża, które może wynosić  $\pm 1$  cm na każde 100 m długości obrzeża,
  - wypełnienia spoin, sprawdzane co 10 metrów, które powinno wykazywać całkowite wypełnienie badanej spoiny na pełną głębokość.

**Jednostką obmiarową** jest 1m ułożonego obrzeża.

## **VI. Roboty towarzyszące i wykończeniowe.**

### **1. Humusowanie i obsianie trawą skarp i trawników**

Humusowanie i obsianie trawą skarp i trawników należy wykonać zgodnie z OST GDDKiA D-09.01.01 „Zieleń drogowa”.

Ziemia urodzajna, w zależności od miejsca pozyskania, powinna posiadać następujące charakterystyki:

- ziemia rodzima - powinna być zdjęta przed rozpoczęciem robót budowlanych i zmagazynowana w pryzmach nie przekraczających 2 m wysokości,
- ziemia pozyskana w innym miejscu i dostarczona na plac budowy - nie może być zagruzowana, przerośnięta korzeniami, zasolona lub zanieczyszczona chemicznie.

Nasiona traw najczęściej występują w postaci gotowych mieszanek z nasion różnych gatunków.

Gotowa mieszanka traw powinna mieć oznaczony procentowy skład gatunkowy, klasę, numer normy wg której została wyprodukowana, zdolność kiełkowania.

Wymagania dotyczące wykonania robót związanych z trawnikami są następujące:

- teren pod trawniki musi być oczyszczony z gruzu i zanieczyszczeń,
- przy wymianie gruntu rodzimego na ziemię urodzajną teren powinien być obniżony w stosunku do gazonów lub krawężników o ok. 15 cm - jest to miejsce na ziemię urodzajną (ok. 10 cm) i kompost (ok. 2 do 3 cm),
- przy zakładaniu trawników na gruncie rodzimym krawężnik powinien znajdować się 2 do 3 cm nad terenem,
- teren powinien być wyrównany i splantowany,
- ziemia urodzajna powinna być rozścielona równą warstwą i wymieszana z kompostem, nawozami mineralnymi oraz starannie wyrównana,
- przed siewem nasion trawy ziemię należy wałować wałem gładkim, a potem wałem - kolczatką lub zagrabić,
- siew powinien być dokonany w dni bezwietrzne,
- okres siania - najlepszy okres wiosenny, najpóźniej do połowy września,
- na terenie płaskim nasiona traw wysiewane są w ilości od 1 do 4 kg na 100 m<sup>2</sup>, chyba że OST przewiduje inaczej,
- na skarpach nasiona traw wysiewane są w ilości 4 kg na 100 m<sup>2</sup>, chyba że OST przewiduje inaczej,
- przykrycie nasion - przez przemieszanie z ziemią grabiami lub wałem kolczatką,
- po wysiewie nasion ziemia powinna być wałowana lekkim wałem w celu ostatecznego wyrównania i stworzenia dobrych warunków dla podsiąkania wody. Jeżeli przykrycie nasion nastąpiło przez wałowanie kolczatką, można już nie stosować wału gładkiego,
- mieszanka nasion trawnikowych może być gotowa lub wykonana wg składu podanego w OST.

Kontrola w czasie wykonywania trawników polega na sprawdzeniu:

- oczyszczenia terenu z gruzu i zanieczyszczeń,
- określenia ilości zanieczyszczeń (w m<sup>3</sup>),
- pomiaru odległości wywozu zanieczyszczeń na zwalnię,
- wymiany gleby jałowej na ziemię urodzajną z kontrolą grubości warstwy rozścielonej ziemi,

- ilości rozrzuconego kompostu,
- prawidłowego uwalowania terenu,
- zgodności składu gotowej mieszanki traw z ustaleniami dokumentacji projektowej,
- gęstości zasiewu nasion,
- prawidłowej częstotliwości koszenia trawników i ich odchwaszczania,
- okresów podlewania, zwłaszcza podczas suszy,
- dosiewania płaszczyzn trawników o zbyt małej gęstości wykiełkowanych zdziebeł trawy.

Kontrola robót przy odbiorze trawników dotyczy:

- prawidłowej gęstości trawy (trawniki bez tzw. „łysin”),
- obecności gatunków niewysiewanych oraz chwastów.

#### **Jednostką obmiarową jest:**

- m<sup>2</sup> (metr kwadratowy) wykonania: trawników i kwietników z roślin jednorocznych, dwuletnich i wieloletnich (oprócz roślin cebulkowych i róż),
- szt. (sztuka) wykonania posadzenia drzewa lub krzewu oraz roślin cebulkowych i róż na kwietnikach.

### **VII. Oznakowanie i urządzenia bezpieczeństwa ruchu.**

#### **1. Oznakowanie robót , oznakowanie pionowe i poziome - wymagania dla znaków.**

Oznakowanie robót powinno być zgodne z OST GDDKiA D-07.01.01 „Oznakowanie poziome” OST GDDKiA D-07.02.01 „Oznakowanie pionowe” oraz Dz. Ustaw nr 220 poz.2181 zdn.23.12.2003 roku wraz załącznikiem nr 1 - 4 do Rozp. Ministra Infrastruktury z dn.03.12.2003 roku.

Wykonawca jest zobowiązany do oznakowania: odcinka robót, zmian organizacji ruchu na czas robót i ponosi odpowiedzialność za bezpieczeństwo ruchu na obszarze wykonywanego oznakowania.

Oznakowanie robót powinno być zgodne ze specyfikacją OST GDDKiA D.07.01.01. oraz :

- Rozporządzenie Ministra Infrastruktury oraz Spraw Wewnętrznych i Administracji z dnia 03.07.2003r. w sprawie szczegółowych warunków technicznych dla znaków i sygnałów drogowych oraz urządzeń bezpieczeństwa ruchu drogowego i warunków ich umieszczania na drodze
- Rozporządzenie Ministra Infrastruktury oraz Spraw Wewnętrznych i Administracji z dnia 31.07.2003r. w sprawie znaków i sygnałów drogowych.

Oznakowanie pionowe i poziome należy umieszczać zgodnie z powyższymi specyfikacjami, Dz. U. nr 220 z dnia. 23 grudnia 2003r. „Szczegółowe warunki techniczne dla znaków i sygnałów drogowych oraz urządzeń bezpieczeństwa ruchu drogowego i warunki ich umieszczania na drogach” oraz zatwierdzonym projektem stałej i czasowej organizacji ruchu.

#### **Jednostki obmiarowe:**

- dla tarcz znaków, słupków – 1szt zamontowanego znaku, wbudowania słupka
- dla oznakowania poziomego – 1m<sup>2</sup> kompletnego wykonania oznakowania.

### **VIII. Kontrola jakości, przedmiary, odbiory.**

#### **1. Kontrola jakości robót.**

a) Wykonawca zobowiązany jest do wykonania przez własne laboratorium pełnego zakresu badań przewidzianych w w/w normach. Badania obejmują cały proces budowy i powinny być wykonane z częstotliwością określoną w ww. normach i gwarantującą zachowanie jakości robót oraz gdy zażąda tego Inspektor Nadzoru. Niezależnie od ww. badań roboty kontrolowane będą przez laboratorium Zamawiającego.

b) Wykonawca zobowiązany jest do posiadania na terenie budowy następującego wyposażenia:

- niwelatora
- termometru o skali do 200°C
- łaty (3m) z klinami

c) W ramach pomiarów kontrolnych Wykonawca zobowiązany jest do wykonania przez uprawnionego geodetę niwelacji: podłoża (koryta), warstw podbudowy, warstwy jezdnej. Niezależnie od w/w pomiarów roboty kontrolowane będą przez geodetę Zamawiającego.

d) Dokumentacja wyników pomiarów i badań:

Wszystkie wyniki badań i pomiarów muszą być opracowane w sposób uzgodniony z Zamawiającym. Dokumenty te stanowią integralną część operatu kolaudacyjnego robót. Należy je sporządzać w dwóch egzemplarzach - oryginał dla Zamawiającego i kopia dla Wykonawcy.

## **2. Obmiar robót.**

Jednostki obmiarowe asortymentu robót określone są w kosztorysie robót. Obmiar robót polega na określeniu faktycznego zakresu wykonywanych robót. Obmiar robót obejmuje roboty określone w umowie oraz nieprzewidziane, których potrzebę wykonania uzgodniono pomiędzy Wykonawcą a Zamawiającym. Zakres robót nieprzewidzianych podlega zatwierdzeniu przez Zamawiającego.

## **3. Odbiory robót.**

Podstawą oceny jakości i zgodności robót z umową będą badania i pomiary prowadzone w czasie realizacji obiektu jak i po zakończeniu robót oraz oględziny wizualne dokonane podczas odbioru przez Inspektora Nadzoru.

Odbiory robót - elementów będą przeprowadzone po dokonaniu i przedłożeniu przez Wykonawcę badań, atestów oraz pomiarów kontrolnych określonych w ww. normach i OST.

Opracował: