



STAROSTA SZYDŁOWIECKI

Plac Marii Konopnickiej 7

26-500 Szydłowiec

telefon 48 617 70 00, e-mail geodezja@szydlowiecpowiat.pl

P r o j e k t

modernizacji ewidencji gruntów i budynków

województwo: mazowieckie

powiat: szydłowiecki

jednostka ewidencyjna: 143001_2 Chlewiska

dla obrębów: 143001_2.0013 NADOLNA

143001_2.0017 SKŁOBY

143001_2.0019 STEFANKÓW

143001_2.0021 WOLA ZAGRODNIA

Szydłowiec 2021

Spis treści

I. Podstawy prawne	3
II. Podstawowe informacje	3
II.1 Charakterystyka modernizowanego obiektu	3
II.2 Źródła danych ewidencyjnych i metody ich pozyskania	4
II.3 System do prowadzenia ewidencji gruntów i budynków	5
III. Ogólne warunki dotyczące realizacji przedmiotu zamówienia	5
IV. Zakres prac przewidywany do wykonania przez Wykonawcę.....	6
V. Podział na etapy i przewidywane terminy wykonania prac	8
VI. Przewidywany koszt przedsięwzięcia oraz sposób jego finansowania.....	8
VII. Przewidywany sposób wyłonienia Wykonawcy prac.....	8

I. Cel prac

- 1) Dostosowanie istniejącej bazy danych ewidencji gruntów i budynków do wymagań określonych w § 61 ust.1 i § 62 ust. 3 rozporządzenia Ministra Rozwoju Regionalnego i Budownictwa z dnia 29.03.2001 r. w sprawie ewidencji gruntów i budynków (t.j. Dz. U. z 2019 r., poz. 393 ze zm.) w zakresie numerycznego opisu granic działek ewidencyjnych i ich pól powierzchni.
- 2) Uzupełnienie i aktualizacja istniejącej bazy danych ewidencji gruntów i budynków zgodnie z przepisami § 63, 63a, 72 rozporządzenia Ministra Rozwoju Regionalnego i Budownictwa z dnia 29.03.2001 r. w sprawie ewidencji gruntów i budynków (t.j. Dz. U. z 2019 r., poz. 393 ze zm.) w zakresie danych opisowych i geometrycznych budynków.
- 3) Aktualizacja istniejącej bazy danych ewidencji gruntów w zakresie użytków gruntowych, zgodnie z § 68 rozporządzenia Ministra Rozwoju Regionalnego i Budownictwa z dnia 29.03.2001 r. w sprawie ewidencji gruntów i budynków (t.j. Dz. U. z 2019 r., poz. 393 ze zm.).
- 4) Weryfikacja istniejącej bazy danych ewidencji gruntów i budynków w zakresie zgodności z mapą klasyfikacyjną w oparciu o § 66 rozporządzenia Ministra Rozwoju Regionalnego i Budownictwa z dnia 29.03.2001 r. w sprawie ewidencji gruntów i budynków (t.j. Dz. U. z 2019 r., poz. 393 ze zm.).

I. Podstawy prawne

Modernizację ewidencji gruntów i budynków należy przeprowadzić w oparciu o następujące przepisy prawa:

- 1) ustawa z dnia 17 maja 1989 r. - Prawo geodezyjne i kartograficzne (t.j. Dz. U. z 2020 r. poz. 2052 ze zm.),
- 2) rozporządzenie Ministra Rozwoju Regionalnego i Budownictwa z dnia 29 marca 2001 r. w sprawie ewidencji gruntów i budynków (t.j. Dz. U. z 2019 r., poz. 393 ze zm.),
- 3) rozporządzenie Ministra Spraw Wewnętrznych i Administracji z dnia 18 sierpnia 2020 r. w sprawie standardów technicznych wykonywania geodezyjnych pomiarów sytuacyjnych i wysokościowych oraz opracowywania i przekazywania wyników tych pomiarów do państwowego zasobu geodezyjnego i kartograficznego. (Dz. U. z 2020 r. poz. 1429),
- 4) ustawa z dnia 28 września 1991 r. o lasach (t.j. Dz. U. z 2020 r. poz. 1463 ze zm.),
- 5) rozporządzenie Rady Ministrów z dnia 8 sierpnia 2000 r. w sprawie państwowego systemu odniesień przestrzennych (Dz. U. z 2012 r. poz. 1247 ze zm.),
- 6) rozporządzenie Rady Ministrów z dnia 12 września 2012 r. w sprawie gleboznawczej klasyfikacji gruntów (Dz. U. z 2012 r. poz. 1246),
- 7) ustawa z dnia 29 stycznia 2004 r. - Prawo zamówień publicznych (Dz. U. z 2019 r. poz. 2019 ze zm.),

8) ustawa z dnia 20 lipca 2017 r. – Prawo wodne (tj. Dz. U. z 2021 r. poz. 624 ze zm.).

Wykonawca jest zobowiązany stosować przepisy prawa, które obowiązują w trakcie realizacji zamówienia.

II. Podstawowe informacje

II.1 Charakterystyka modernizowanego obiektu.

Województwo: mazowieckie

Powiat: szydłowiecki

Jednostka ewidencyjna: 143001_2 Chlewiska

Powierzchnia opracowania: 4406 ha

Liczba działek: 10314

Szacunkowa liczba budynków – 3376, w tym 120 budynków ujawnionych w bazie danych EGiB

Szacunkowa liczba lokali – 6, w tym 6 lokali ujawnionych w bazie danych EGiB

Struktura użytków:

- a) użytki rolne 990 ha,
- b) lasy, tereny zadrzewione i zakrzewione – 3344 ha,
- c) tereny zabudowane i zurbanizowane – 6 ha,
- d) drogi – 60 ha,
- e) pozostałe – 6 ha.

Opracowaniem zostaną objęte obręby ewidencyjne o następującej charakterystyce:

Numer i nazwa obrębu	Powierzchnia obrębu (ha)	Liczba działek ewidencyjnych w obrębie	Liczba działek ewidencyjnych przewidzianych do ustalenia granic	Szacowana liczba budynków, dla których należy pozyskać		Szacowana liczba lokali do ujawnienia	Powierzchnia użytków zabudowanych (ha)
				dane opisowe	dane geometryczne (w drodze pomiaru terenowego)		
0013 NADOLNA	271	1477	93	551	551	0	6
0017 SKŁOBY	2494	5877	226	1176	1176	4	19
0019 STEFANKÓW	363	1964	116	592	592	0	9
*0021 WOLA ZAGRODNIA	1278	996	0	937	937	2	11
Razem:	4406	10314	435	3256	3256	6	45

* - obręby, w których ewidencja gruntów została założona na podstawie pomiaru bezpośredniego

Działki przewidziane do ustalenia granic przedstawiona w załącznikach graficznych od nr 1 do nr 4 w skalach 1: 2000. Załącznik nr 5 jest listą wszystkich działek z załączników nr 1 do 4.

Powyższe informacje zostały przygotowane wg stanu na dzień 30.04.2021 r.

II.2 Źródła danych ewidencyjnych i metody ich pozyskania

Wykaz materiałów do wykorzystania:

1. Pozioma osnowa geodezyjna 1, 2 i 3 klasy, o równomiernym pokryciu, skatalogowana w układzie „1965”, przeliczona na układ „2000” w 2007 roku oraz osnowa wykorzystana do założenia ewidencji gruntów w układzie „1965” przeliczona na układ „2000”. Dotyczy obrębów Nadolna, Skłoby, Stefanków, Wola Zagrodnia.
2. Zdjęcia lotnicze wykonane w latach 50-tych do założenia ewidencji gruntów, cyjanotypy i ortofotomapy z 1968 roku. Dotyczy obrębów Nadolna, Skłoby, Stefanków.
3. Operaty techniczne z założenia ewidencji gruntów w latach 60-tych ubiegłego stulecia dla poszczególnych obrębów:
 - opracowane w oparciu o terenowe pomiary bezpośrednie (obręby: Wola Zagrodnia),
 - opracowane w oparciu o fotomapę (obręby: Nadolna, Skłoby, Stefanków),
 - opracowane w oparciu o mapę katastralną (obręby: brak).
4. Operat scalenia i wymiany gruntów (obręby: Wola Zagrodnia).
5. Aktualizowana na bieżąco wektorowa mapa ewidencyjna (obręby: Wola Zagrodnia), wykonana na podstawie mapy obszaru scalenia.
6. Aktualizowana na bieżąco wektorowa mapa ewidencyjna (obręby: Nadolna, Skłoby, Stefanków), opracowana na podstawie zdjęć lotniczych.
7. Aktualizowana na bieżąco analogowa mapa ewidencyjna (obręby: brak).
8. Aktualizowana na bieżąco hybrydowa mapa ewidencyjna (obręby: brak).
9. Aktualizowana na bieżąco wektorowa mapa zasadnicza, założona w 2017 roku w układzie PL-2000, wykonana na podstawie danych z pomiaru bezpośredniego (budynki), dla której granice nieruchomości przyjęto według istniejącej mapy ewidencyjnej.
10. Dokumentacja w zakresie gleboznawczej klasyfikacji gruntów, którą stanowią operaty klasyfikacyjne dla poszczególnych obrębów, opracowane w okresie założenia ewidencji gruntów oraz późniejsze opracowania jednostkowe zmienionych użytków gruntowych, znajdujące się w PZGIK.
11. Opracowania jednostkowe dotyczące:
 - a) podziału działek - 77, w tym w postaci elektronicznej - 77,
 - b) rozgraniczeń - 7, w tym w postaci elektronicznej - 7,
 - c) wznowienia znaków/wyznaczenia punktów granicznych - 21, w tym w postaci elektronicznej - 21,
 - d) ustalenia granic działek ewidencyjnych - 124, w tym w postaci elektronicznej - 124,
 - e) inwentaryzacji budynków - 476, w tym w postaci elektronicznej - 476,-, z czego 0 % operatów wymienionych w pkt. a) – e) zostało sporządzonych w lokalnym układzie współrzędnych.

UWAGA: Dane dotyczące granic działek z operatów jednostkowych wprowadzane są na wektorową mapę ewidencyjną od 2011 roku.

Materiały PZGIK niezbędne do wykonania modernizacji EGiB, zostaną udostępnione w postaci elektronicznej.

Materiały w wersji elektronicznej zostaną udostępnione z wykorzystaniem usług sieciowych lub na wskazany przez Wykonawcę serwer FTP.

Materiały w postaci analogowej zostaną przekazane Wykonawcy do wykorzystania w terminie 5 dni roboczych od dnia podpisania umowy. Udostępnienie materiałów zasobu w postaci analogowej będzie potwierdzane w protokole przekazania podpisanym przez Wykonawcę i Zamawiającego.

II.3 System do prowadzenia ewidencji gruntów i budynków

Część opisowa prowadzona jest w systemie: EWOPIS.

Część geometryczna prowadzona jest w systemie: EWMAPA.

Część opisowa i geometryczna są ze sobą zintegrowane.

III. Ogólne warunki dotyczące realizacji przedmiotu zamówienia

1. W pracach dotyczących przedmiotu zamówienia stosuje się układ współrzędnych płaskich prostokątnych PL-2000, o którym mowa w § 13 rozporządzenia Rady Ministrów z dnia 15 października 2012 r. w sprawie państwowego systemu odniesień przestrzennych.
2. W przypadku wystąpienia wątpliwości dotyczących wykorzystania materiałów zasobu, Zamawiający podejmie decyzję, co do zakresu i sposobu wykorzystania konkretnego materiału zasobu.
3. W trakcie realizacji zamówienia Wykonawca założy roboczą bazę danych geometrycznych, którą będzie na bieżąco aktualizował. Wykonawca ma obowiązek udostępnienia roboczej bazy danych Zamawiającemu na dowolnym etapie realizacji zamówienia.
4. Przedmiot zamówienia jest podzielony na etapy opisane w rozdziale V,
5. Prace wykonane w ramach każdego z etapów wymienionych w rozdziale V podlegają kontroli przez Zamawiającego.

Warunkiem przystąpienia do kolejnego etapu prac, jest odbiór dotychczas zrealizowanego etapu.

6. Wykonawcy przysługuje wynagrodzenie za każdy ukończony etap prac, zgodnie z rozdziałem VI. Wynagrodzenie Wykonawcy będzie wypłacane na podstawie faktury dostarczonej Zamawiającemu.

IV. Zakres prac przewidywany do wykonania przez Wykonawcę

Pozyskanie danych dotyczących przebiegu granic działek ewidencyjnych, uzupełnienie ewidencji o dane dotyczące budynków, aktualizacja użytków gruntowych na terenach zabudowanych i zurbanizowanych oraz ponowna gleboznawcza klasyfikacja gruntów zmienionych użytków gruntowych na terenach rolnych i leśnych dla obrębów ewidencyjnych zlokalizowanych w granicach obrębów ewidencyjnych Nadolna, Skłoby, Stefanków i Wola Zagrodnia.

1. Analiza istniejących materiałów zasobu i ocena ich przydatności, w zakresie możliwości wykorzystania do realizacji prac modernizacyjnych.
2. Wykonanie pomiaru kontrolnego (zalecana technika GNSS), istniejących punktów osnowy geodezyjnej służącej do założenia ewidencji gruntów, a następnie z wykorzystaniem danych z dzienników pomiarowych znajdujących się w pzgik, ponowne wyrównanie tej osnowy.
3. W obrębach, dla których ewidencja została założona w oparciu o fotomapę - odszukanie w terenie i pomiar punktów osnowy fotogrametrycznej przy użyciu techniki GNSS. W przypadku braku „fotopunktów”, w terenie należy ustalić ich położenie, poprzez odtworzenie przebiegu linii pomiarowych.
4. Pozyskanie danych dotyczących przebiegu granic działek ewidencyjnych i opisujących je punktów granicznych:
 - a) dla działek, których ustalenie granic zostało potwierdzone w protokołach granicznych, w operatach geodezyjnych przyjętych do zasobu, położenie granic działek i opisujących je współrzędnych punktów granicznych, należy przyjąć z tych opracowań;
 - b) dla działek, których granice zostały opracowane w lokalnym lub już nieobowiązującym układzie współrzędnych, należy dokonać przeliczenia współrzędnych tych granic do obowiązującego układu PL-2000. Preferowaną formą przeliczenia jest odszukanie i przeliczenie osnowy ewidencyjnej, transformacja układów oraz użycie form Hausbrandta;
 - c) dla obrębów, w których ewidencja gruntów została założona w oparciu o **pomiar bezpośredni**, położenie granic działek i opisujących je współrzędnych punktów granicznych, należy ponownie obliczyć wykorzystując wyrównaną osnowę (patrz pkt 2) oraz dane pomiarowe znajdujące się w operacie założenia ewidencji gruntów. Dotyczy 3945 granic działek: obręb Wola Zagrodnia
 - d) dla obrębów, w których ewidencja gruntów została założona w oparciu o **fotomapę**, położenie granic działek i opisujących je współrzędnych punktów granicznych, należy ponownie obliczyć wykorzystując wyrównaną osnowę (patrz pkt 3) oraz dane pomiarowe znajdujące się w operacie założenia ewidencji gruntów. Dotyczy 35457 granic działek; Nadolna, Skłoby, Stefanków),

- e) ustalenie wartości atrybutów punktów granicznych.
- 5. Kontrola i doprowadzenie do spójności danych geometrycznych i opisowych ewidencji gruntów i budynków w zakresie działek, klaso użytków i budynków.
- 6. Przygotowanie roboczej mapy ewidencyjnej z uwzględnieniem danych pozyskanych w ramach prac opisanych w pkt 1-5.

Prace wyszczególnione w pkt 1-6 będą podlegać kontroli przez Zamawiającego.

- 7. Wykonawca będzie uczestniczył w zorganizowanych przez starostwo zebraniach informacyjnych zorganizowanych dla właścicieli i władających nieruchomościami zlokalizowanymi na obszarze objętym modernizacją EGiB. Na zorganizowanych spotkaniach wykonawca przedstawi zakres realizowanych prac modernizacyjnych i harmonogram ich wykonania.
- 8. Protokolarne ustalenie granic działek ewidencyjnych i pomiar opisujących te granice punktów granicznych, zgodnie z zasadami określonymi w § 38 i 39 rozporządzenia [2]. Dotyczy 435 działek ewidencyjnych wskazanych przez Zamawiającego w załączniku nr 2 do projektu modernizacji.
- 9. Skompletowanie materiałów i informacji zgromadzonych w pzgik, uzupełnionych w niezbędnym zakresie terenowymi pomiarami geodezyjnymi oraz czynnościami ustalenia przebiegu granic, w celu:
 - a) wyeliminowania z operatu ewidencyjnego działek o niejednorodnym stanie prawnym i ujawnienia w ich miejsce nowych działek ewidencyjnych o jednorodnym stanie prawnym. Dotyczy 2 działek ewidencyjnych obecnie wykazanych w EGiB, który przedstawia załącznik nr 6;
 - b) wyeliminowania z operatu ewidencyjnego działek niespełniających definicji działki ewidencyjnej, określonej w § 9 rozporządzenia [2], np. dwa obszary oznaczone jednym numerem działki, przedzielone drogą lub rowem. Dotyczy 52 działek, który przedstawia załącznik nr 6;
 - c) wyeliminowania rozbieżności występujących na granicach sąsiadujących ze sobą obrębów ewidencyjnych (w tym obrębów zlokalizowanych w sąsiedniej gminie lub powiecie).
- 10. Pomiar w terenie budynków, dla których brak jest dokumentacji w pzgik (wykonanej w państwowym układzie współrzędnych). Pomiarom należy objąć także istniejące w terenie budynki ewidencyjne, które zostały przebudowane lub rozbudowane.
- 11. Pozyskanie opisowych danych ewidencyjnych dotyczących budynków oraz lokali na podstawie:
 - a) dokumentacji architektoniczno–budowlanej
 - b) dokumentacji pzgik,
 - c) wywiadu terenowego.
- 12. Porównanie prowadzonej przez starostę mapy ewidencyjnej z terenem w zakresie użytków

gruntowych.

13. Pomiar zmienionych w sposób trwały użytków gruntowych i w uzasadnionych przypadkach przeprowadzenie gleboznawczej klasyfikacji dla tych użytków. Zmiany w gleboznawczej klasyfikacji gruntów wymagają opracowania dokumentacji w oparciu o przepisy rozporządzenia [6]. Przewidywane zmiany w zakresie użytków gruntowych będą realizowane dla 3256 działek w zakresie użytków obejmujących grunty zabudowane i zurbanizowane oraz gruntów rolnych zabudowanych.
14. Sporządzenie w podziale na obręby ewidencyjne, projektów ustalenia gleboznawczej klasyfikacji gruntów.
15. Obliczenie powierzchni działek i rozliczenie użytków gruntowych i konturów klasyfikacyjnych zgodnie z przepisami § 41 rozporządzenia [3].
16. Przygotowanie roboczej bazy danych ewidencji gruntów i budynków, zaktualizowanej o wyniki prac wyszczególnionych w pkt 4-15.
17. Przygotowanie projektu operatu opisowo-kartograficznego, który będzie podlegał wyłożeniu do wglądu zainteresowanych podmiotów.
18. Weryfikacja i uzupełnienie danych osobowych lub danych dotyczących osób prawnych i jednostek organizacyjnych nieposiadających osobowości prawnej.
19. Badanie ksiąg wieczystych lub zbiorów dokumentów (716 sztuk).

Prace wyszczególnione w pkt 8-19 będą podlegać kontroli przez Zamawiającego.

20. Wykonawca będzie uczestniczył w wyłożeniu projektu operatu opisowo-kartograficznego do publicznego wglądu, oraz zbierze i przekaże Zamawiającemu uwagi zainteresowanych podmiotów dotych danych.
21. Wykonawca weźmie udział w rozstrzyganiu zgłoszonych do projektu operatu opisowo-kartograficznego uwag.
22. Wykonawca przygotowuje i przekaże Zamawiającemu utworzone ostateczne pliki, umożliwiające zasilenie bazy danych ewidencji gruntów i budynków rezultatami prac modernizacyjnych, zawierającymi w szczególności zmiany wynikające z uznania za zasadne uwag zgłoszonych do projektu operatu opisowo- kartograficznego.

V. Podział na etapy i przewidywane terminy wykonania prac

Wyszczególnione w punkcie IV prace zostaną wykonane w trzech etapach.

Etap I – obejmować będzie prace wyszczególnione w rozdziale IV.1-3 i 10-13.

Termin realizacji I etapu 5 miesięcy od podpisania umowy.

Etap II – obejmować będzie prace wyszczególnione w rozdziale IV.4-9 i 14-19.

Termin realizacji II etapu 10 miesięcy od daty podpisania umowy.

Etap III – obejmować będzie prace wyszczególnione w rozdziale IV.20-22.

Termin realizacji III etapu 14 miesięcy od daty podpisania umowy.

Zamawiający po każdym zrealizowanym etapie dokona kontroli wykonanych prac w terminie nie dłuższym niż 15 dni roboczych.

VI. Przewidywany koszt przedsięwzięcia oraz sposób jego finansowania

1. Przewidywany koszt realizacji zamówienia wg cen bieżących szacuje się na 380 000 zł.
2. Wykonawcy za każdy zrealizowany etap zamówienia przysługuje wynagrodzenie:
 - a) Etap I – 40 % kwoty umowy,
 - b) Etap II – 40 % kwoty umowy,
 - c) Etap III – 20 % kwoty umowy.
3. Finansowanie tego projektu będzie realizowane ze środków z wpływów pżgik i dotacji 71012.

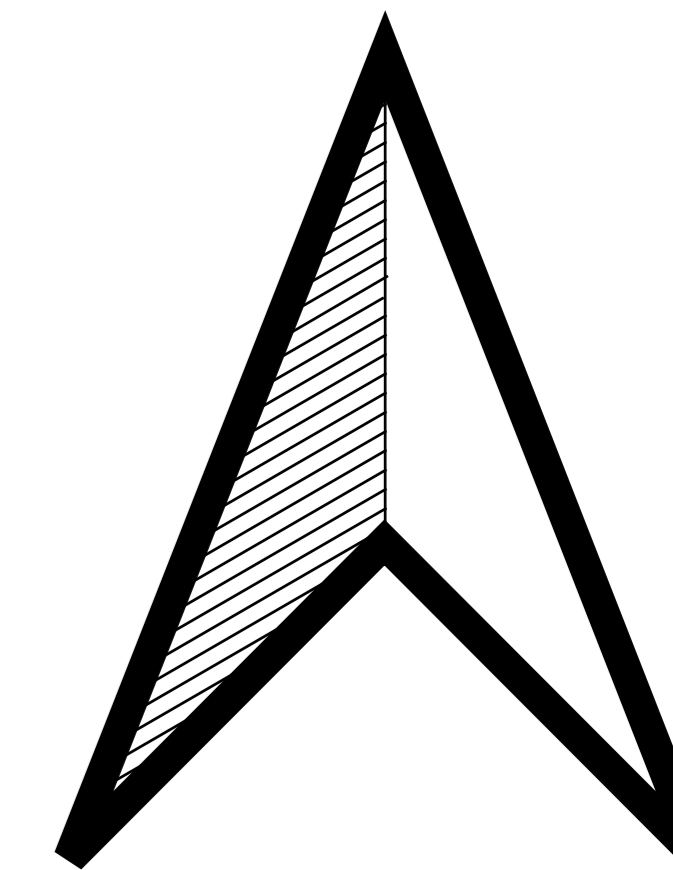
VII. Przewidywany sposób wyłonienia Wykonawcy prac

Wykonawca prac zostanie wybrany w wyniku przeprowadzenia postępowania o udzielenie zamówieniapublicznego zgodnie zapisami ustawy Prawo zamówień publicznych.

Załącznik nr 1 do projektu modernizacji ewidencji gruntów i budynków jednostki ewidencyjnej 143001_2 Chlewiska

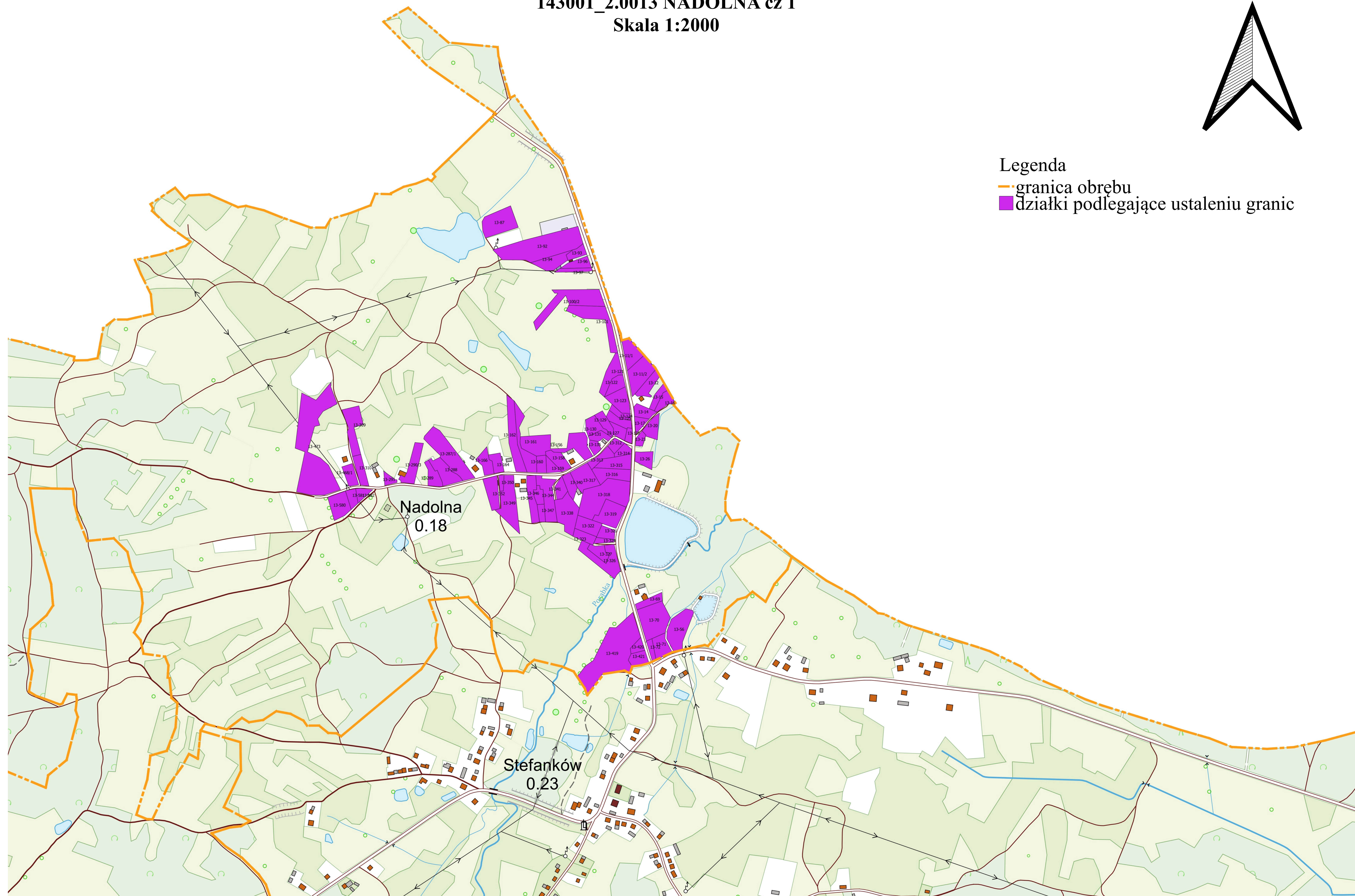
143001_2.0013 NADOLNA cz 1

Skala 1:2000



Legenda

- granica obrebu
- działki podlegające ustaleniu granic

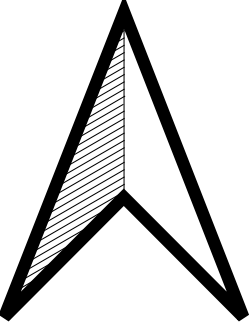


Załącznik nr 2 do projektu modernizacji ewidencji gruntów i budynków jednostki ewidencyjnej

143001_2 Chlewiska

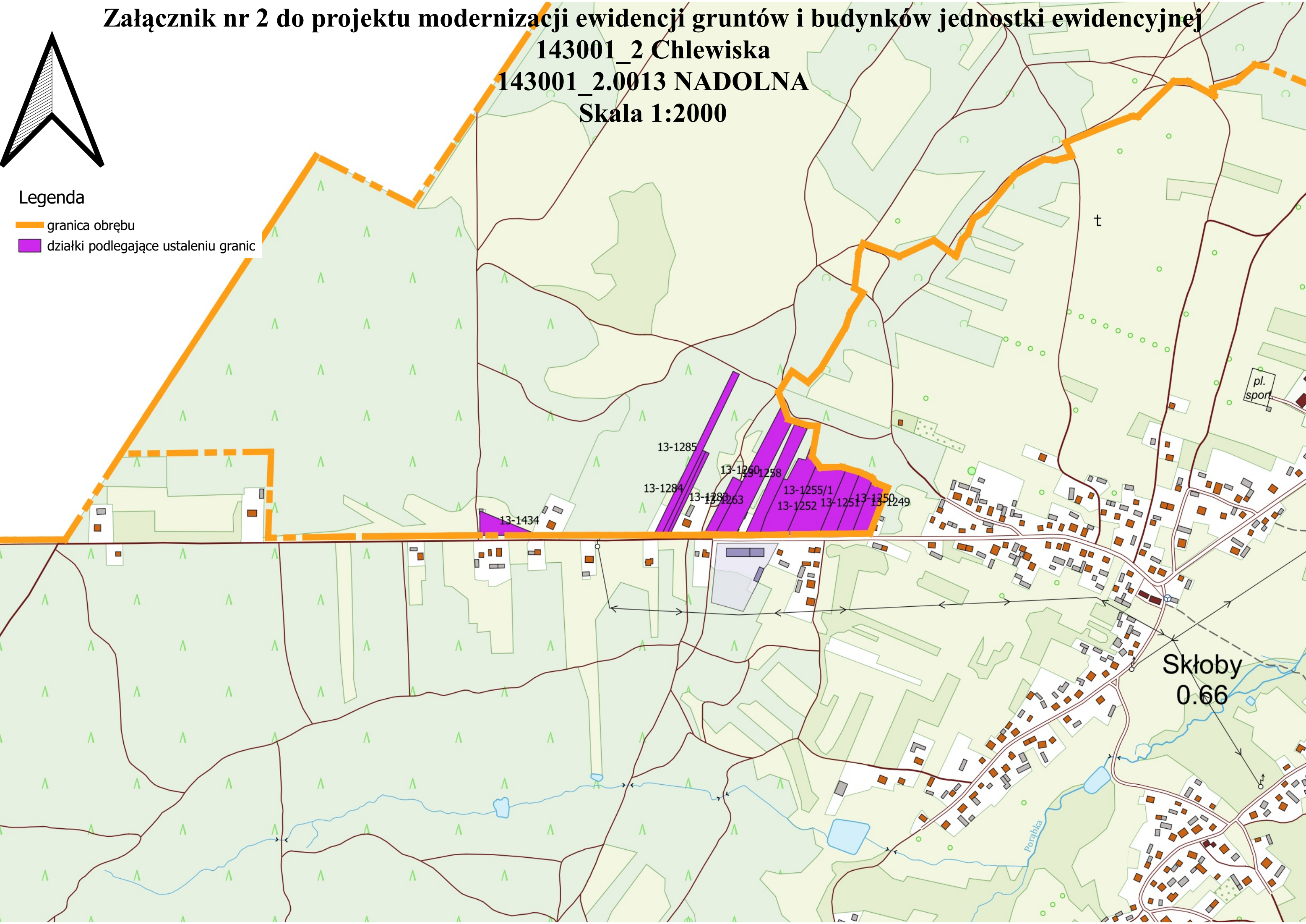
143001_2.0013 NADOLNA

Skala 1:2000

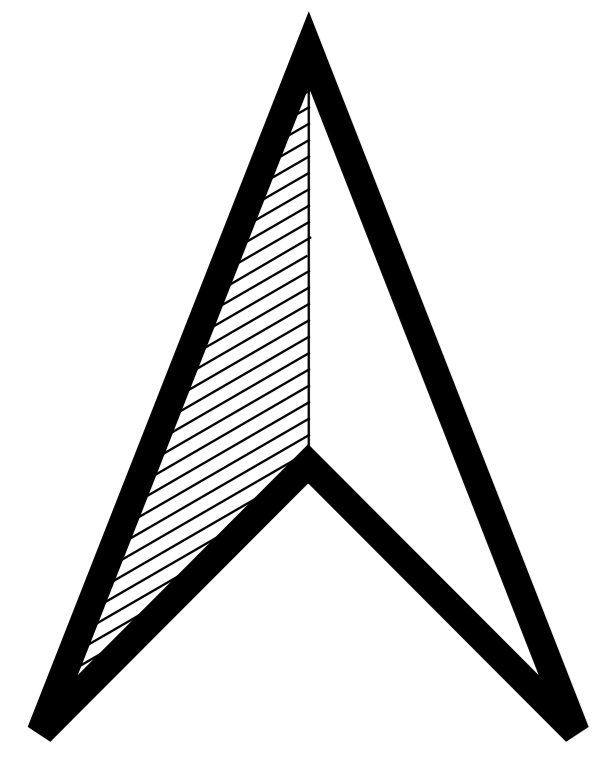


Legenda

- granicę obrębu
- działki podlegające ustaleniu granic

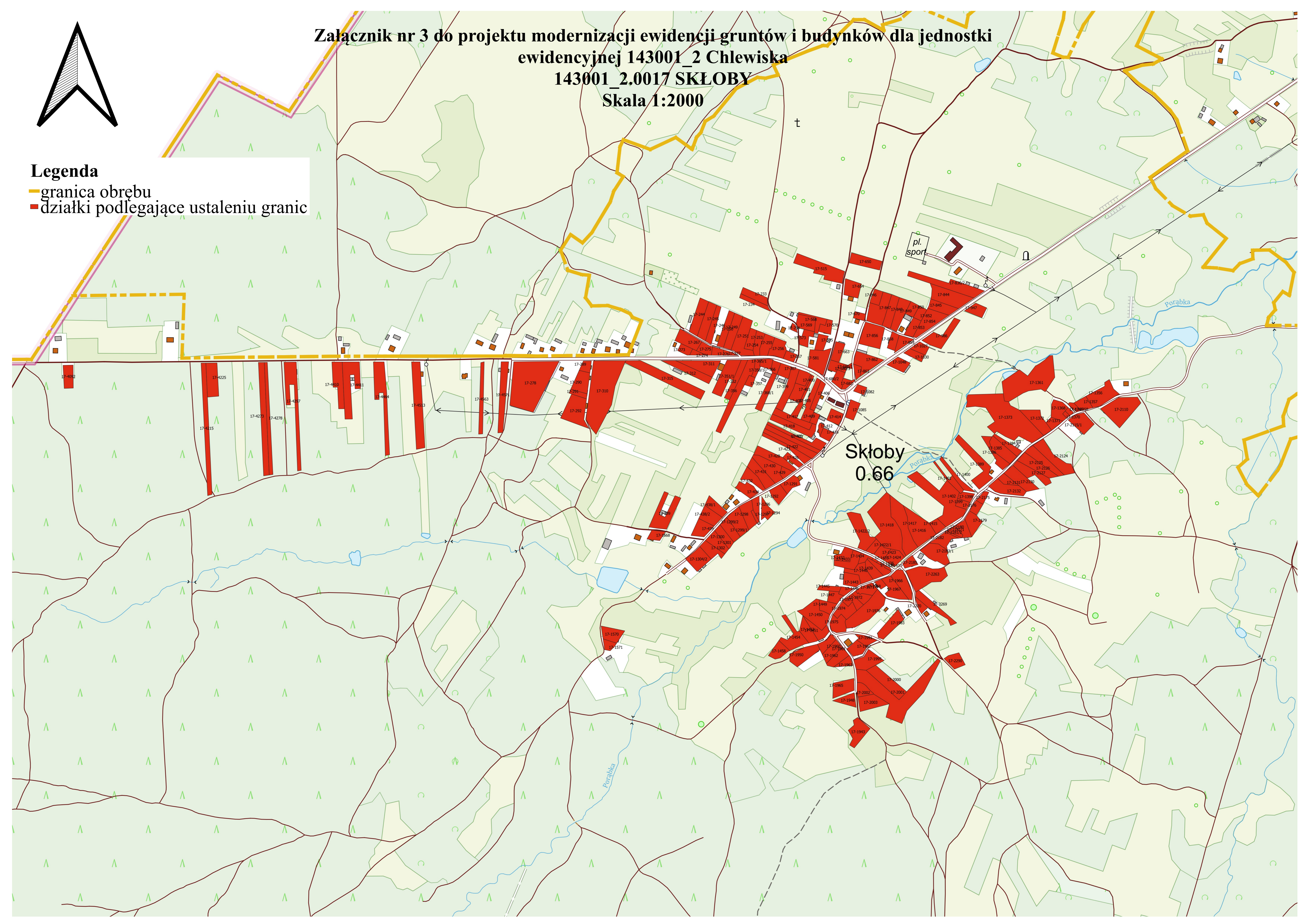


Załącznik nr 3 do projektu modernizacji ewidencji gruntów i budynków dla jednostki
ewidencyjnej 143001_2 Chlewiska
143001_2.0017 SKŁOBY
Skala 1:2000



Legenda

- granica obszaru
- działki podlegające ustaleniu granic



Załącznik nr 4 do projektu modernizacji ewidencji gruntów i budynków jednostki ewidencyjnej 143001_2 Chlewiska

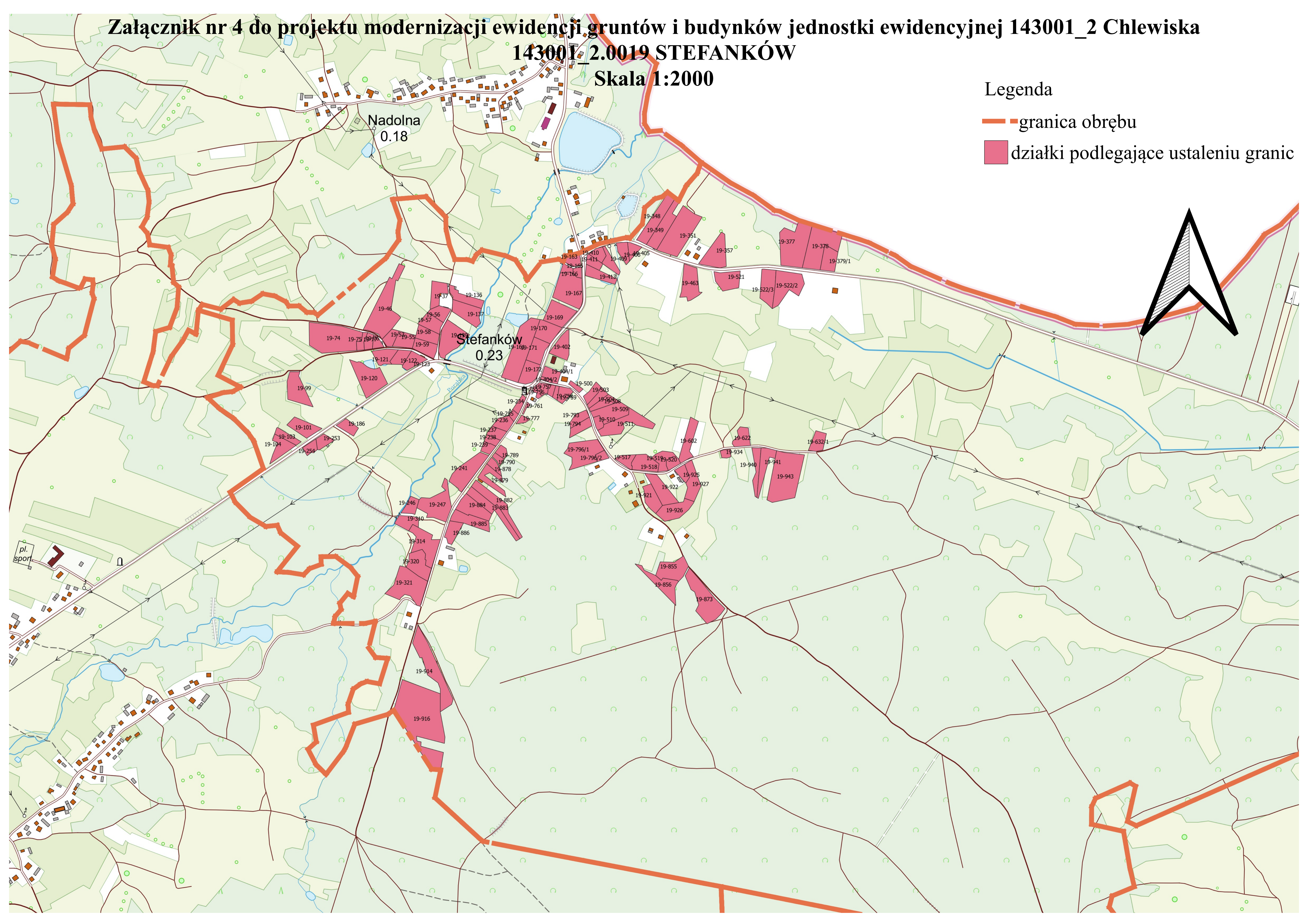
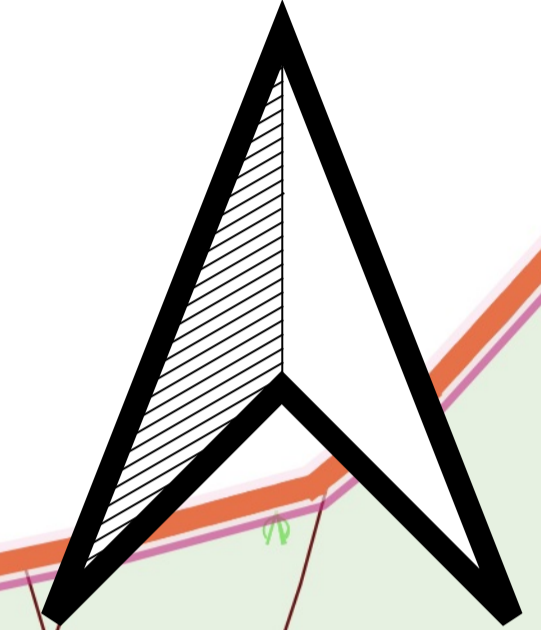
143001_2.0019 STEFANKÓW

Skala 1:2000

Legenda

— granica obrębu

■ działki podlegające ustaleniu granic



Załącznik nr 5 – lista numerów działek, dla których granice podlegają
ustaleniom

- | | |
|-------------------------|-------------------------|
| 1) 143001_2.0017.233 | 41) 143001_2.0017.400 |
| 2) 143001_2.0017.234 | 42) 143001_2.0017.401 |
| 3) 143001_2.0017.310 | 43) 143001_2.0017.403 |
| 4) 143001_2.0017.244 | 44) 143001_2.0017.405 |
| 5) 143001_2.0017.245 | 45) 143001_2.0017.406 |
| 6) 143001_2.0017.246 | 46) 143001_2.0017.409 |
| 7) 143001_2.0017.249 | 47) 143001_2.0017.412 |
| 8) 143001_2.0017.250 | 48) 143001_2.0017.414 |
| 9) 143001_2.0017.251 | 49) 143001_2.0017.416 |
| 10) 143001_2.0017.253 | 50) 143001_2.0017.417 |
| 11) 143001_2.0017.254 | 51) 143001_2.0017.418 |
| 12) 143001_2.0017.255 | 52) 143001_2.0017.420 |
| 13) 143001_2.0017.256 | 53) 143001_2.0017.421 |
| 14) 143001_2.0017.257 | 54) 143001_2.0017.422 |
| 15) 143001_2.0017.258 | 55) 143001_2.0017.423 |
| 16) 143001_2.0017.267 | 56) 143001_2.0017.426 |
| 17) 143001_2.0017.273 | 57) 143001_2.0017.428 |
| 18) 143001_2.0017.274 | 58) 143001_2.0017.429 |
| 19) 143001_2.0017.275 | 59) 143001_2.0017.430 |
| 20) 143001_2.0017.276 | 60) 143001_2.0017.431 |
| 21) 143001_2.0017.277 | 61) 143001_2.0017.432 |
| 22) 143001_2.0017.278 | 62) 143001_2.0017.434 |
| 23) 143001_2.0017.289 | 63) 143001_2.0017.438/1 |
| 24) 143001_2.0017.290 | 64) 143001_2.0017.438/2 |
| 25) 143001_2.0017.291 | 65) 143001_2.0017.439 |
| 26) 143001_2.0017.292 | 66) 143001_2.0017.515 |
| 27) 143001_2.0017.311 | 67) 143001_2.0017.568 |
| 28) 143001_2.0017.312 | 68) 143001_2.0017.569 |
| 29) 143001_2.0017.315 | 69) 143001_2.0017.570 |
| 30) 143001_2.0017.351/1 | 70) 143001_2.0017.573 |
| 31) 143001_2.0017.352 | 71) 143001_2.0017.575 |
| 32) 143001_2.0017.356 | 72) 143001_2.0017.581 |
| 33) 143001_2.0017.357 | 73) 143001_2.0017.650 |
| 34) 143001_2.0017.358/1 | 74) 143001_2.0017.654 |
| 35) 143001_2.0017.365/1 | 75) 143001_2.0017.663 |
| 36) 143001_2.0017.366 | 76) 143001_2.0017.670 |
| 37) 143001_2.0017.367 | 77) 143001_2.0017.680/1 |
| 38) 143001_2.0017.368/1 | 78) 143001_2.0017.680/2 |
| 39) 143001_2.0017.389 | 79) 143001_2.0017.680/3 |
| 40) 143001_2.0017.399 | 80) 143001_2.0017.682 |

- 81) 143001_2.0017.836/2
- 82) 143001_2.0017.844
- 83) 143001_2.0017.845
- 84) 143001_2.0017.846
- 85) 143001_2.0017.847
- 86) 143001_2.0017.848
- 87) 143001_2.0017.849
- 88) 143001_2.0017.850
- 89) 143001_2.0017.852
- 90) 143001_2.0017.853
- 91) 143001_2.0017.854
- 92) 143001_2.0017.856
- 93) 143001_2.0017.858
- 94) 143001_2.0017.859
- 95) 143001_2.0017.862
- 96) 143001_2.0017.863
- 97) 143001_2.0017.947
- 98) 143001_2.0017.986
- 99) 143001_2.0017.1027
- 100) 143001_2.0017.1030
- 101) 143001_2.0017.1048
- 102) 143001_2.0017.1082
- 103) 143001_2.0017.1085
- 104) 143001_2.0017.1291
- 105) 143001_2.0017.1292
- 106) 143001_2.0017.1294
- 107) 143001_2.0017.1296
- 108) 143001_2.0017.1297
- 109) 143001_2.0017.1298
- 110) 143001_2.0017.1299/1
- 111) 143001_2.0017.1299/2
- 112) 143001_2.0017.1300
- 113) 143001_2.0017.1301
- 114) 143001_2.0017.1302
- 115) 143001_2.0017.1304/2
- 116) 143001_2.0017.1356
- 117) 143001_2.0017.1357
- 118) 143001_2.0017.1358
- 119) 143001_2.0017.1361
- 120) 143001_2.0017.1368
- 121) 143001_2.0017.1369
- 122) 143001_2.0017.1370
- 123) 143001_2.0017.1371
- 124) 143001_2.0017.1372
- 125) 143001_2.0017.1373
- 126) 143001_2.0017.1384
- 127) 143001_2.0017.1385
- 128) 143001_2.0017.1386
- 129) 143001_2.0017.1389
- 130) 143001_2.0017.1398
- 131) 143001_2.0017.1399
- 132) 143001_2.0017.1400
- 133) 143001_2.0017.1401
- 134) 143001_2.0017.1402
- 135) 143001_2.0017.1415
- 136) 143001_2.0017.1416
- 137) 143001_2.0017.1417
- 138) 143001_2.0017.1418
- 139) 143001_2.0017.1422/1
- 140) 143001_2.0017.1422/2
- 141) 143001_2.0017.1423
- 142) 143001_2.0017.1424
- 143) 143001_2.0017.1432
- 144) 143001_2.0017.1433
- 145) 143001_2.0017.1434
- 146) 143001_2.0017.1435
- 147) 143001_2.0017.1436
- 148) 143001_2.0017.1437
- 149) 143001_2.0017.1438
- 150) 143001_2.0017.1439
- 151) 143001_2.0017.1440
- 152) 143001_2.0017.1443
- 153) 143001_2.0017.1445
- 154) 143001_2.0017.1446
- 155) 143001_2.0017.1447
- 156) 143001_2.0017.1449
- 157) 143001_2.0017.1450
- 158) 143001_2.0017.1451
- 159) 143001_2.0017.1452
- 160) 143001_2.0017.1454
- 161) 143001_2.0017.1458
- 162) 143001_2.0017.1570
- 163) 143001_2.0017.1571
- 164) 143001_2.0017.1668
- 165) 143001_2.0017.1943
- 166) 143001_2.0017.1948

- 167) 143001_2.0017.1950
168) 143001_2.0017.1960
169) 143001_2.0017.1961
170) 143001_2.0017.1962
171) 143001_2.0017.1963
172) 143001_2.0017.1965
173) 143001_2.0017.1966
174) 143001_2.0017.1967
175) 143001_2.0017.1968
176) 143001_2.0017.1971
177) 143001_2.0017.1972
178) 143001_2.0017.1973
179) 143001_2.0017.1974
180) 143001_2.0017.1975
181) 143001_2.0017.1976
182) 143001_2.0017.1983
183) 143001_2.0017.1991
184) 143001_2.0017.1992
185) 143001_2.0017.1995
186) 143001_2.0017.2000
187) 143001_2.0017.2001
188) 143001_2.0017.2002
189) 143001_2.0017.2003
190) 143001_2.0017.2110
191) 143001_2.0017.2115/1
192) 143001_2.0017.2124
193) 143001_2.0017.2125
194) 143001_2.0017.2126
195) 143001_2.0017.2127
196) 143001_2.0017.2130
197) 143001_2.0017.2131
198) 143001_2.0017.2132
199) 143001_2.0017.2175
200) 143001_2.0017.2176
201) 143001_2.0017.2179
202) 143001_2.0017.2180
203) 143001_2.0017.2181/1
204) 143001_2.0017.2181/2
205) 143001_2.0017.2182
206) 143001_2.0017.2183/1
207) 143001_2.0017.2185
208) 143001_2.0017.2263
209) 143001_2.0017.2269
210) 143001_2.0017.2270
211) 143001_2.0017.2290
212) 143001_2.0017.4092
213) 143001_2.0017.4215
214) 143001_2.0017.4225
215) 143001_2.0017.4273
216) 143001_2.0017.4278
217) 143001_2.0017.4297
218) 143001_2.0017.4410
219) 143001_2.0017.4411
220) 143001_2.0017.4464
221) 143001_2.0017.4513
222) 143001_2.0017.4563
223) 143001_2.0017.4571
224) 143001_2.0019.379/1
225) 143001_2.0019.402
226) 143001_2.0019.519
227) 143001_2.0019.522/3
228) 143001_2.0019.622
229) 143001_2.0019.883
230) 143001_2.0019.37
231) 143001_2.0019.46
232) 143001_2.0019.53
233) 143001_2.0019.55
234) 143001_2.0019.56
235) 143001_2.0019.57
236) 143001_2.0019.58
237) 143001_2.0019.59
238) 143001_2.0019.74
239) 143001_2.0019.75
240) 143001_2.0019.76
241) 143001_2.0019.77
242) 143001_2.0019.99
243) 143001_2.0019.101
244) 143001_2.0019.103
245) 143001_2.0019.104
246) 143001_2.0019.120
247) 143001_2.0019.121
248) 143001_2.0019.122
249) 143001_2.0019.123
250) 143001_2.0019.136
251) 143001_2.0019.137
252) 143001_2.0019.139

253) 143001_2.0019.161
254) 143001_2.0019.163
255) 143001_2.0019.165
256) 143001_2.0019.166
257) 143001_2.0019.167
258) 143001_2.0019.169
259) 143001_2.0019.170
260) 143001_2.0019.171
261) 143001_2.0019.172
262) 143001_2.0019.186
263) 143001_2.0019.234
264) 143001_2.0019.235
265) 143001_2.0019.236
266) 143001_2.0019.237
267) 143001_2.0019.238
268) 143001_2.0019.239
269) 143001_2.0019.241
270) 143001_2.0019.246
271) 143001_2.0019.247
272) 143001_2.0019.253
273) 143001_2.0019.254
274) 143001_2.0019.310
275) 143001_2.0019.314
276) 143001_2.0019.320
277) 143001_2.0019.321
278) 143001_2.0019.348
279) 143001_2.0019.349
280) 143001_2.0019.351
281) 143001_2.0019.357
282) 143001_2.0019.377
283) 143001_2.0019.378
284) 143001_2.0019.404/1
285) 143001_2.0019.404/2
286) 143001_2.0019.405
287) 143001_2.0019.406
288) 143001_2.0019.409
289) 143001_2.0019.410
290) 143001_2.0019.411
291) 143001_2.0019.413
292) 143001_2.0019.463
293) 143001_2.0019.500
294) 143001_2.0019.503
295) 143001_2.0019.504
296) 143001_2.0019.508
297) 143001_2.0019.509
298) 143001_2.0019.510
299) 143001_2.0019.511
300) 143001_2.0019.517
301) 143001_2.0019.518
302) 143001_2.0019.520
303) 143001_2.0019.521
304) 143001_2.0019.522/2
305) 143001_2.0019.602
306) 143001_2.0019.632/1
307) 143001_2.0019.755
308) 143001_2.0019.756
309) 143001_2.0019.757
310) 143001_2.0019.758
311) 143001_2.0019.759
312) 143001_2.0019.761
313) 143001_2.0019.777
314) 143001_2.0019.789
315) 143001_2.0019.790
316) 143001_2.0019.793
317) 143001_2.0019.794
318) 143001_2.0019.796/1
319) 143001_2.0019.796/2
320) 143001_2.0019.855
321) 143001_2.0019.856
322) 143001_2.0019.873
323) 143001_2.0019.878
324) 143001_2.0019.879
325) 143001_2.0019.882
326) 143001_2.0019.884
327) 143001_2.0019.885
328) 143001_2.0019.886
329) 143001_2.0019.914
330) 143001_2.0019.916
331) 143001_2.0019.921
332) 143001_2.0019.922
333) 143001_2.0019.925
334) 143001_2.0019.926
335) 143001_2.0019.927
336) 143001_2.0019.934
337) 143001_2.0019.940
338) 143001_2.0019.941

- 339) 143001_2.0019.943
- 340) 143001_2.0013.12
- 341) 143001_2.0013.14
- 342) 143001_2.0013.15
- 343) 143001_2.0013.16
- 344) 143001_2.0013.17
- 345) 143001_2.0013.20
- 346) 143001_2.0013.23
- 347) 143001_2.0013.26
- 348) 143001_2.0013.56
- 349) 143001_2.0013.69
- 350) 143001_2.0013.70
- 351) 143001_2.0013.71
- 352) 143001_2.0013.72
- 353) 143001_2.0013.87
- 354) 143001_2.0013.92
- 355) 143001_2.0013.93
- 356) 143001_2.0013.94
- 357) 143001_2.0013.96
- 358) 143001_2.0013.97
- 359) 143001_2.0013.101
- 360) 143001_2.0013.121
- 361) 143001_2.0013.122
- 362) 143001_2.0013.123
- 363) 143001_2.0013.124
- 364) 143001_2.0013.125
- 365) 143001_2.0013.126
- 366) 143001_2.0013.127
- 367) 143001_2.0013.129
- 368) 143001_2.0013.130
- 369) 143001_2.0013.131
- 370) 143001_2.0013.135
- 371) 143001_2.0013.156
- 372) 143001_2.0013.158
- 373) 143001_2.0013.159
- 374) 143001_2.0013.160
- 375) 143001_2.0013.161
- 376) 143001_2.0013.162
- 377) 143001_2.0013.164
- 378) 143001_2.0013.166
- 379) 143001_2.0013.287/1
- 380) 143001_2.0013.288
- 381) 143001_2.0013.289
- 382) 143001_2.0013.290/3
- 383) 143001_2.0013.291
- 384) 143001_2.0013.309
- 385) 143001_2.0013.310
- 386) 143001_2.0013.312
- 387) 143001_2.0013.313
- 388) 143001_2.0013.314
- 389) 143001_2.0013.315
- 390) 143001_2.0013.316
- 391) 143001_2.0013.317
- 392) 143001_2.0013.318
- 393) 143001_2.0013.319
- 394) 143001_2.0013.321
- 395) 143001_2.0013.322
- 396) 143001_2.0013.323
- 397) 143001_2.0013.324
- 398) 143001_2.0013.326
- 399) 143001_2.0013.327
- 400) 143001_2.0013.338
- 401) 143001_2.0013.340
- 402) 143001_2.0013.341
- 403) 143001_2.0013.344
- 404) 143001_2.0013.345
- 405) 143001_2.0013.346
- 406) 143001_2.0013.347
- 407) 143001_2.0013.349
- 408) 143001_2.0013.350
- 409) 143001_2.0013.352
- 410) 143001_2.0013.419
- 411) 143001_2.0013.420
- 412) 143001_2.0013.468/1
- 413) 143001_2.0013.473
- 414) 143001_2.0013.580
- 415) 143001_2.0013.581
- 416) 143001_2.0013.582
- 417) 143001_2.0013.1249
- 418) 143001_2.0013.1250
- 419) 143001_2.0013.1251
- 420) 143001_2.0013.1252
- 421) 143001_2.0013.1255/1
- 422) 143001_2.0013.1258
- 423) 143001_2.0013.1260
- 424) 143001_2.0013.1263

- 425) 143001_2.0013.1283
- 426) 143001_2.0013.1284
- 427) 143001_2.0013.1285
- 428) 143001_2.0013.1434
- 429) 143001_2.0013.100/2
- 430) 143001_2.0013.421
- 431) 143001_2.0013.11/1
- 432) 143001_2.0013.11/2

Załącznik nr 6 do projektu modernizacji ewidencji gruntów i budynków

Lista działek o niejednorodnym stanie prawnym oraz działek niespełniających definicji działki ewidencyjnej (III.9.a i III.9.b)

Lp	Nazwa obrębu	Numer działki
1	Nadolna	9
2	Nadolna	10
3	Skłoby	3307
4	Skłoby	3308
5	Skłoby	3619
6	Skłoby	3625
7	Skłoby	3626
8	Skłoby	3627
9	Skłoby	3679
10	Skłoby	3680
11	Skłoby	5873
12	Skłoby	4645
13	Skłoby	4688
14	Skłoby	4689
15	Skłoby	4704
16	Skłoby	4309
17	Skłoby	4317
18	Skłoby	4318
19	Skłoby	4324
20	Skłoby	4325
21	Skłoby	4332
22	Skłoby	4333
23	Skłoby	4344
24	Skłoby	4345
25	Skłoby	4354
26	Skłoby	4377
27	Skłoby	4776
28	Skłoby	1872

29	Skłoby	2457
30	Skłoby	2949
31	Skłoby	2490
32	Skłoby	2489
33	Skłoby	2488
34	Skłoby	2817
35	Skłoby	2792
36	Stefanków	341
37	Stefanków	343
38	Stefanków	190
39	Stefanków	192
40	Stefanków	193
41	Stefanków	194
42	Stefanków	195
43	Stefanków	196
44	Stefanków	1577
45	Stefanków	1752
46	Stefanków	1753
47	Stefanków	1754
48	Stefanków	1755
49	Wola Zagrodnia	737
50	Wola Zagrodnia	739
51	Wola Zagrodnia	782
52	Wola Zagrodnia	855
53	Wola Zagrodnia	898
54	Wola Zagrodnia	901